

asiamies:
Mika Suutari-Jääskö

11.4.2021

Lapin ELY-keskus
kirjaamo.lappi@ely-keskus.fi

LAUSUNTO EHDOTUKSEEN KEMIJOEN
VESIENHOITOALUEEN VESIENHOITOSUUNNITELMAKSI VUOSILLE 2022-2027

Aluksi

Aloitamme kannanottomme vetoamalla Suomen Perustuslakiin. Ote Perustuslakivaliokunnan lausunnosta:

”Vastuu luonnosta ja sen monimuotoisuudesta, ympäristöstä ja kulttuuriperinnöstä kuuluu perustuslain 20 §:n 1 momentin mukaan kaikille. Säännöksessä tarkoitettu vastuu kohdistuu sekä julkiseen valtaan että yksityisiin luonnollisiin henkilöihin ja oikeushenkilöihin. Säättämällä vastuun kuulumisesta kaikille on haluttu korostaa sitä, että ympäristönsuojelu edellyttää laaja-alaista yhteistyötä eri tahojen kesken. Säännöksen tarkoittaman vastuun piiriin lukeutuvat muun muassa aktiiviset luonnolle suotuisat toimet. Ympäristöperusoikeutta koskeva säännös ilmaisee vastuun sellaisesta taloudellisen ja yhteiskunnallisen toiminnan kokonaislinjasta, joka turvaa elollisen ja elottoman luonnon monimuotoisuuden säilymistä (ks. HE 309/1993 vp, s. 66 ja PeVL 45/2016 vp, s. 2).”¹

¹ Valiokunnan lausunto PeVL 5/2017 vp. https://www.eduskunta.fi/FI/vaski/Lausunto/Documents/PeVL_5+2017.pdf

Ehdotus avataan sanoilla:

”Vesienhoidon tavoitteena on saada joet, järvet, rannikkovedet ja pohjavedet hyvään tilaan ja estää vesien tilan heikkeneminen.”

Vesipuidedirektiivi kieltää heikentämästä vesistön tilaa. Se velvoittaa parantamaan vesistön tilaa, jos se on jo heikentynyt. Näitä tavoitteita varten laaditaan vesienhoitosuunnitelmat. Suomen ympäristökeskuksen mukaan ”vesienhoitotyö on osa vesienhoitolain (1299/2004) soveltamista ja EU:n vesipolitiikan puidedirektiivin (VPD) täytäntöönpanoa”.²

EU Komission Suomelle vuosina 2015³ ja 2019⁴ antamat aiheeseen liittyvät nootit on huomioitava.

Vesienhoitosuunnitelmien olemassaolon tarkoitus on siis estää vesistön tilan heikentyminen ja tarvittaessa esittää toimia sen tilan parantamiseksi. On ryhdyttävä kaikkiin tehtävissä oleviin toimiin tavoitteen saavuttamiseksi. Voi olla mahdollista parantaa joen tilaan elvyttävillä ja kunnostavilla toimilla, mikäli vesienhoitosuunnitelma laaditaan taitavasti. Jos tämä ei auta, eikä ole riittävää, on padot purettava.

Voimakkaasti muutetuksi nimeäminen alentaa vesistön tavoitetilaa. Tälle nimeämiselle täytyy olla erityisen painavat, yksiselitteiset perusteet. Se on kohdistettava ja rajattava tarkasti, mitään ylimalkaisuutta ei voida hyväksyä. Voimakkaasti muutetuksi nimeämistä voidaan käyttää vain vihoviimeisenä keinona. Aina on tarkasteltava vesistön etua. Voimakkaasti muutetuksi nimeäminen ei voi olla keppihevonen muiden tavoitteiden ajamiseksi.

Pintavesimuodostumasta ja vesienhoitosuunnitelmasta yleisesti

Vesipuidedirektiivi määrittelee pintavesimuodostelman seuraavasti: ”Pintavesimuodostumalla tarkoitetaan pintavesien **erillistä ja merkittävää** osaa, kuten järveä, tekoallasta, puroa, jokea tai kanavaa, puron, joen tai kanavan osaa, jokin suun vaihtumisaluetta tai rannikkovesien osaa.”⁵

² Pintavesien tilan luokittelu ja arviointiperusteet vesienhoidon kolmannella kaudella. Jukka Aroviita, Sari Mitikka ja Sanna Vienonen (toim.). Suomen ympäristökeskuksen raportteja 37/2019.

³ Communication from the Commission to the European Parliament and the Council. The Water Framework Directive and the Floods Directive: Actions towards the 'good status' of EU water and to reduce flood risks. Brussels, 9.3.2015 COM(2015) 120 final. https://ec.europa.eu/environment/water/water-framework/pdf/4th_report/COM_2015_120_en.pdf

⁴ REPORT FROM THE COMMISSION TO THE EUROPEAN PARLIAMENT AND THE COUNCIL. on the implementation of the Water Framework Directive (2000/60/EC) and the Floods Directive (2007/60/EC). Brussels, 26.2.2019 SWD(2019) 46 final. <https://eurlex.europa.eu/LexUriServ/LexUriServ.do?uri=SWD:2019:0046:FIN:EN:PDF>

⁵ Euroopan parlamentin ja neuvoston direktiivi 2000/60/EY. 2 artikla. Kohta 10.

Vesienhoitolaki (1299/2004) tarkoittaa pintavesimuodostumalla ”pintavesien erillistä ja merkittävää osaa, kuten järveä, tekoallasta, puroa, jokea tai kanavaa, puron, joen tai kanavan osaa, jokisuun vaihtumisaluetta tai rannikkoveden osaa”.⁶

Suomen ympäristökeskus on julkaissut ohjeen⁷ ”Pintavesien tilan luokittelu ja arviointiperusteet vesienhoidon kolmannella kaudella”. Ohje on tarkoitettu ensisijaisesti ELYkeskuksille. Opas lähtee liikkeelle toteamalla, että ” Vesienhoidon perusyksikkö on vesimuodostuma.”⁸ Opas määrittelee vesimuodostumat olemaan samaan pintavesityyppiin kuuluvia yksiköitä, joiden tila-arviointi ja ympäristötavoitteet voidaan yksiselitteisesti määrittellä. Ely-keskuksille ensisijaisesti tarkoitettu opas jatkaa määrittelyä selittämällä pintavesimuodostuman käsitettä vesiputedirektiiviä noudatellen: ”Pintavesimuodostumalla tarkoitetaan vesienhoitolain mukaista pintavesien erillistä ja merkittävää osaa kuten järveä, tekoallasta, puroa, jokea tai kanavaa, puron, joen tai kanavan osaa tai rannikkoveden osaa. Järvi tai joki voi muodostaa yhden vesimuodostuman tai se voi olla jaettuna useampaan vesimuodostumaan, jos se on vesienhoidon suunnittelun kannalta perusteltua.”⁹

Vesienhoitolaki (1299/2004) määrää laatimaan vesienhoitosuunnitelman. Lisäksi se määrää sen sisällöstä. Vesienhoitosuunnitelmassa on esitettävä mm. ”tiedot vesienhoitoalueella laaditusta vesimuodostumien ominaispiirteiden tarkastelusta, luokittelusta, ympäristötavoitteista sekä muista vesien tilaan ja käyttöön liittyvistä seikoista”.¹⁰ Asianmukaisen seurannan järjestäminen on viranomaisen vastuulla. Villilohi ry vaatii, että seurantavelvoite on liitettävä osaksi toimilupaa kaikilla niillä vesistömuodostumilla, jotka liittyvät luvanhaltijan toimintaan tai toiminnan vaikutusalueeseen – siis varsin laajasti. Vesipolitiikan putedirektiivin mukaisten seurantavelvoitteiden täyttäminen on vankanpäättöksenteon tukemiseksi ehdottoman tärkeää erityisesti siksi, että seurannan kustannukset ovat moninkertaisesti pienempiä kuin epätarkoituksenmukaisten päätösten kustannukset.¹¹

Vesimuodostumaksi määritelty pintavesien erillinen osa kirjataan sekä Vesikarttaan¹² että julkaistaan avoimena paikkatietona.¹³ Näissä palveluissa niille annetaan tunnus, nimi, pintavesityyppi, fyysinen muuttuneisuus, ekologinen tila ja ekologisen luokittelun taso.¹³ Näiden ominaisuuksien määrittelyyn oppaassa on yksityiskohtaiset ohjeet. Vesimuodostumien

⁶ Vesienhoitolaki 1299/2004. 2§.

⁷ Pintavesien tilan luokittelu ja arviointiperusteet vesienhoidon kolmannella kaudella. Jukka Aroviita, Sari Mitikka ja Sanna Vienonen (toim.). Suomen ympäristökeskuksen raportteja 37/2019.

⁸ Pintavesien tilan luokittelu ja arviointiperusteet vesienhoidon kolmannella kaudella. Jukka Aroviita, Sari Mitikka ja Sanna Vienonen (toim.). Suomen ympäristökeskuksen raportteja 37/2019.

⁹ Pintavesien tilan luokittelu ja arviointiperusteet vesienhoidon kolmannella kaudella. Jukka Aroviita, Sari Mitikka ja Sanna Vienonen (toim.). Suomen ympäristökeskuksen raportteja 37/2019. s.11.

¹⁰ Vesienhoitolaki 1299/2004. 3. luku. 11§. 2 kohta.

¹¹ Komission tiedonanto euroopan parlamentille, neuvostolle, euroopan talous- ja sosiaalikomitealle ja alueiden komitealle. Bryssel 14.11.2012 COM (2012) 673 final. s7. <https://eur-lex.europa.eu/LexUriServ/LexUriServ.do?uri=COM:2012:0673:FIN:FI:PDF>

¹²

http://paikkatieto.ymparisto.fi/vesikarttaviewers/Html5Viewer_2_11_2/Index.html?configBase=http://paikkatieto.ymparisto.fi/Geocortex/Essentials/REST/sites/VesikarttaKansa/viewers/VesikarttaHTML525/virtualdirectory/Resources/Config/Default&locale=fi-FI ¹³
<http://paikkatieto.ymparisto.fi/lapio/latauspalvelu.html>

¹³

http://paikkatieto.ymparisto.fi/vesikarttaviewers/Html5Viewer_2_11_2/Index.html?configBase=http://paikkatieto.ymparisto.fi/Geocortex/Essentials/REST/sites/VesikarttaKansa/viewers/VesikarttaHTML525/virtualdirectory/Resources/Config/Default&locale=fi-FI

tunnistaminen, erottaminen ja määrittäminen on tärkeää, sillä vesienhoidossa tarkastellaan yksityiskohtaisemmin niitä vesiä, jotka on nimetty vesimuodostumaksi, vesienhoidon perusyksiköksi. Vesimuodostumaksi määrittelemisen ja erottaminen takaa pintavesien erilliselle ja merkittävälle osalle laissa tarkoitetun aseman vesienhoitosuunnitelmassa ja toimenpideohjelmassa. Vain näin voidaan varmistua lain ja direktiivin toimeenpanon toteutuminen yksittäisessä vesistön osassa. Kemijoen vesienhoitoalueella oli tarkastelussa yhteensä 307 jokivesimuodostumaa Kemijoen, Kaakamojoen ja Simojoen vesistöalueilta.¹⁴ Kaikkia pienempiä vesiä ei ole määritelty vesimuodostumiksi, eivätkä ne siten kuulu luokittelun piiriin. Tämän kannanoton perusteella tuota jokivesimuodostumien määrää on välttämätöntä hieman lisätä. Lisäys prosentuaalisesti on mitätön – se on tehtävä.

Yhteenvedona voidaan todeta, että pintavesien merkittävät osat on erotettava omaksi vesimuodostumaksi. Vesimuodostumaa on suojeltava ja varjeltava tilan heikkenemiseltä. Jos tila on heikentynyt, on suunniteltava toimia tilan parantamiseksi. Kemijoen pääuoman vesistömuodostuminen rajauksista syntyy vääjäämättä vaikutelma, että niiden rajauksia ja siitä seurannutta nimeämistä on ohjannut muu kuin vesiluonnon etu. Tämä täysin välttämätöntä korjata.

Vesimuodostuman nimeäminen on ohjeistettu EU - tasolla ja kansallisella tasolla hyvin. Nimeämiseen liittyvä päätöksenteko ja sen taustat sekä nimeämisestä annettujen ohjeidenmukaisuus on tuotu nyt kyseessä olevassa luonnoksessa esille puutteellisesti. Syntyy vaikutelma, että alennettua tavoitetasoa on käytetty vesiluonnon edunvastaisesti. Tämä on ymmärrettävä kielletyksi.

Muistuksemme yleinen tavoite

Villilohi ry:n nyt esittämän muistutuksen tarkoituksena on saada aikaan toimenpidekokonaisuus, joka johtaa Kemijoen elpymiseen lohijokena. Tavoitteenamme on elinvoimaiset luonnollisesti lisääntyvät kannat. Näiden edellytykset tulee määritellä ja määrätä voimaloiden toimintaa sääteleviin lupiin.

Villilohi ry vaatii, että Kemijoen vesistöön on avattava mereltä latvesien lisääntymisalueille ekologisen jatkumon takaava vaellusyhteys, jossa on jatkuva ja riittävä, lupaehtoihin kirjattu ekologinen ympäristövirtaama. Kaikkien vaelluskalojen luontaisesti lisääntyvät kannat on palautettava.

Voimalaitospadot on ohitettava luonnonmukaisilla, kaikille kaloille ja eliöille toimivilla ohitusuomilla.

Voimalaitosten käytön mahdollistavat luvat on muutettava määräaikaisiksi.

¹⁴ Ehdotus Kemijoen vesienhoitoalueen vesienhoidon toimenpideohjelmaksi pinta- ja pohjavesille vuoteen 2027. <https://www.ymparisto.fi/download/noname/%7B3E7F586C-22AA-437D-8602-F0F52D806243%7D/162856>

Koko vesistöissä latvajokia ja rakennettuja osia myöten on toteutettava ennallistavia, elvytettäviä ja kompensoivia toimia elämän palauttamiseksi.

Kemijoen vesienhoitosuunnitelmaan 2022-2027 ja sen toimenpideohjelmaan on tehtävä tästä tarvittavat kirjaukset.

Kemijokea tulisi voida käsitellä normaalivesistönä sähköntuotannosta huolimatta. Jos tämä ei onnistu, on sähköntuotannosta luovuttava.

Villilohi ry tavoitteena on palauttaa luonnollisesti lisääntyvät vaelluskalakannat kaikkiin padottuihin vesistöihin Suomessa sekä elvyttää niiden virtavesieliöstöt.

Virheellinen vesimuodostuman rajaus Sierilän osalla, Rovaniemen ja Vanttauskosken välillä on korjattava!

Vesienhoitosuunnitelman luonnoksessa on tehty erittäin raskas virhe.

Se on syntynyt, kun on muodostettu täysin perusteettomasti kohtuuttoman kokoinen KeskiKemijoen vesistömuodostuma. Niin isolle ja yleiselle vesistömuodostumalle ei ole mitään perusteita. Se on jaettava useampiin vesistömuodostumiin. Mitenkään muuten erilliset ja merkitykselliset piirteet ja ominaisuudet on mahdotonta erottaa.

Edellä mainitulla raskaalla virheellä tarkoitetaan sitä, kun Kemijoen pääuoman *erillinen* ja *merkittävä* noin 60 km mittainen osa Ounaskosken alapuolelta (Rovaniemen vanhan rautasillan alapuolelta) Vanttauskosken alapuolelle (150 metriä voimalan alapuolelle) on jäänyt tunnistamatta omaksi vesimuodostumakseen. Tämä on täysin vesipuidedirektiivin ja sen perusteella laadittujen ohjeiden kirjaimen ja hengen vastainen. Virhe on seuraukset huomioiden kenties tuottamuksellinen. Sierilän osuus on keinotekoisesti asetettu voimakkaasti muutettuun tilaan.

Villilohi ry vaatii, että esitetty virhe korjataan.

Sierilän osa on erillinen

Kyseinen osa on pituudeltaan n. 60 km pitkä. Kutsumme osuutta myöhemmin tekstissä Sierilän osuudeksi.

Kyseinen Sierilän osa Kemijokea on erillinen - helppo erottaa alapuolisestaan ja yläpuolisestaan Kemijoesta, sillä molemmilla suunnilla on voimalaitokset. Sierilän osa puolestaan luonnollinen, elävä ja valjastetusta poikkeava. Voimalaitokset eivät vaikuta kyseisen Sierilän osan virtaamiin merkittävästi. Ei ainakaan niin, etteikö ilman merkittävää haittaa sähköntuotannolle voitaisi yläpuolisten voimalaitosten käyttöä säätämällä minimoida vaikutukset kokonaan.

Sierilän osa on merkityksellinen

Kyseinen n. 60 km pitkä Sierilän osa on erittäin merkityksellinen – suorastaan poikkeuksellisen merkityksellinen. Se on vahingoitetun ja autoitetun joen osa, joka äärimmäisessä vaarassa tulla tuhotuksi väärän statustamisen seurauksena. Sierilän osa on pääuoman Kemijärven alapuolisen osan viimeinen selvästi luonnonvarainen osa. Se on kauttaaltaan vapaata virtaa ja siellä on luontaisia koskia. Merkittävimmät näistä ovat Olkkakoski ja Tikkasenkari. Sen eliöstö on rikasta, ainutlaatuista ja vapaalle virtavedelle tyypillistä – osittain myöskin uhanalaista. Kyseisen osan monimuotoisuutta heikentää vakavalla tavalla alapuolisen joen vesiputedirektiivin vastaisessa tilassa olevat patorakenteet – ne katkaisevat vaellusyhteyden ja ekologisen jatkumon yläpuoliseen Kemijoen vesistöön. Näistä heikennyksistä johtuvaa ei voida parantaa muuttamalla olosuhteita kyseisellä Sierilän osuudella.

Tutkija Jukka Jormola arvioi Sierilän erittäin merkittäväksi lausunnossaan Pohjois-Suomen AVI:lle Kemijoen kalatalousvelvoitteiden muutoksesta:

"Katson, että Sierilän jokiosuus on koskineen ja virtapaikkoineen lohen, meritaimenen palauttamisen ja Kemijoen muun jokiluonnon kannalta ainutlaatuinen, Ounasjokeen läheisesti liittyvä luonnontilainen jokiosuus, jota ei voida perustellusti katsoa voimakkaasti muutetuksi eikä sitä tulisi rakentaa. Se olisi merkittävä Kemijoen keskijuoksun poikastuotannolle. Osuudella olisi luonnontilaisena myös merkittävä matkailullinen arvo Rovaniemen seudulle."¹⁵

Sierilän luonnon tilaa on selvitetty laajasti. Selvittelyyn liittyy myöskin epäselvyyksiä. Viranomaiselle on toimitettu tietoja kasvi- ja eliöesiintymistä, joita ei ole kuitenkaan virallisiin kirjauksiin saatettu. Nämä tulee viranomaisen toimesta huolellisesti selvittää. Tehokkainta luontoarvojen turvaaminen on ennakkoon tehtävässä viranomaistyössä.¹⁶ Sierilän kiistattomat

¹⁵ Jormola, Jukka. Lausunto Pohjois-Suomen AVI:lle Kemijoen kalatalousvelvoitteiden muutoksesta. 2020.

¹⁶ Pärnänen, Sinikka. Luontoarvojen huomioon ottaminen ympäristönsuojelulain ja eräiden muiden lakien mukaisessa lupamenettelyssä. 2012.

luontoarvot on tuotava esille ja huomioitava kyseessä olevassa vesienhoitosuunnitelmassa kaudelle 2022-2027.

Sierilän luonnon tilaa selvitettyä on havaittu, että alueella on erittäin monimuotoista luontoa, joka on lähellä luonnontilaa. Sierilän alueella on tavattu seuraavia uhanalaisia kasveja: siperianvehniö, sukassaraa, pohjannoidanlukkoa ja tataarikohokkia. Direktiivilajeista alueella esiintyy ainakin lapinleinikkiä ja laaksoarhoa.

Sierilän alueella, on Suomen ainoa apilakirjokääriäisen elinalue. Kyseinen perhonen on erittäin uhattu. Lisäksi alueelta on tehty useita havaintoja luonnonsuojelulailta suojellusta kirjokirjokorenosta, jonka elinalueita ei saa ilman poikkeuslupaa tuhota.

Sierilän alueella elää luonnonsuojelulailta suojeltu saukkokanta. Sen ruokailu- ja elinalueita saa hävittää ilman poikkeuslupaa. Sierilän alueella, Tennilän ja Oikaraisen välisellä osuudella on leimaavat karikoiden lisäksi jylhät hiekkatörmärannat, joissa pesii Suomen suurimpia törmäpääskyjen yhdyskuntia. Törmäpääsky on erittäin uhanalainen.

Kyseinen Sierilän osa erottuu helposti omaksi vesimuodostumakseen, sillä vain sen osuudelle laskee erillisilailta suojeltu ja koko pääuomansa osuudelta Naturaan kuuluva Ounasjoki. Ounasjoen keskivirtaamaa on noin 140 m³/s, joten se poikkeaa helposti kaikista muista Kemijokeen laskevista sivujoista antaen erityisleiman myös kyseiselle osalle Kemijokea. Sierilän osa Kemijokea olisi täysin oikeutettu osa samaa Natura-suojelua kuin Ounasjokikin.

Ounasjoen lisäksi Sierilän osuuden luonnonvaraisuutta ja monimuotoisuutta rikastuttaa siihen laskevat ei-muutetut sivujoet, jotka on erotettu omiksi vesistömuodostumiksi. Näitä ovat Kampsajoki (FI65_290_001) / ei-voimakkaasti muutettu / ekologiselta tilaltaan hyvä, Kuohunkijoki (FI65_280_001) / ei-voimakkaasti muutettu / ekologiselta tilaltaan hyvä, Juomujoki (FI65_216_001) / ei-voimakkaasti muutettu / ekologiselta tilaltaan hyvä.

Kemijoen vesistö on kerran ollut Euroopan mahtavin lohijoki. Luonnosta piittaamaton tapa valjastaa se ilman patojen ohitusuomia on ollut tuhoisa jokiluonnolle. Sille on aiheutettu pitkitetty ja äärimmäinen uhanalainen tila. Sen lajisto on suistettu sukupuuton vaaraan. Koko Kemijoen vesistön vaelluskalakanta on ajautunut tuhon partaalle niin paikallisesti, alueellisesti kuin globaalistikin. Viranomaisen vaatii vaellusyhteyden avaamista mereltä latvavesien poikastuotantoalueille ja luonnollisesti lisääntyvien kantojen palauttamista. Sierilän osan merkitys tämän tavoitteen saavuttamisessa on erittäin kriittinen. Ekologisen kompensaation korkein hierarkiataaso edellyttää, että vahingoitetun joen tilaa ei saa enempää vahingoittaa. Kaikki Sierilän alueella oleva luonnontilainen elämä tarvitaan joen kunnostamisen tarpeisiin.

Vaelluskalojen kohdalla kaikki edellä mainittu korostuu. Rakennetuista patoaltaista selvästi erottuva luonnollinen Sierilän osa on erittäin merkityksellinen Kemijoen alkuperäiselle ja ikaikaiselle tärkeimmälle käyttömuodolle kalastamiselle ja virkistykselle. Koskineen,

<https://mail.google.com/mail/u/0/#inbox/WhctKJWQpttLNPrwrsGcFbZJXWzMGvMhBPqkVpDrOZxqzhVGXwlmFflrktqLSmKcrHmlLWl?projector=1&messagePartId=0.1>

Sivu 7 / 38

Villilohi
yhteistyöverkosto vaelluskalojen puolesta ry

PALAUTE

virtaamineen ja olemassa olevineen kutusorakoineen (vähintään 84 ha) Sierilän osa on todettu olevan erittäin merkityksellinen tekijä globaalisti uhanalaisten vaelluskalojen palauttamisessa luontaisille lisääntymisalueilleen.¹⁷ Kemijoen alkuperäisen lohikannan sanotaan kuolleen sukupuuttoon. Tästä ei kuitenkaan ole aukotonta tieteellistä todistetta. Sen sijaan on todisteita Kemijokeen pyrkivistä, siis siellä syntyneistä lohista Isohaaran kalatiellä.¹⁸ Siksi on asennoiduttava kantojen palauttamisen ohella myös suojaamaan erittäin uhanalaista Kemijoen ja Ounasjoen lohikantaa.

Muita perusteluita Sierilän erottamiseksi omaksi vesistömuodostumakseen

Kyseinen Sierilän osuus Kemijokea on tyypiltään samaa, kuin koko Kemijoen ja Ounasjoenkin pääuoma – ”Erittäin suuret turvemaiden joet”.

Sierilän osan tunnistamista omaksi vesimuodostumakseen ei estä myöskään sen koko. Vesienhoitosuunnitelmissa on suurempia ja pienempiä muodostumia. Pienempiä ovat samassa vesistössä olevat vesimuodostumat FI65_122_001 ja FI65_133_001. Molemmat pituudeltaan 10-20 km, fyysiseltä muuttuneisuudeltaan ”ei voimakkaasti muutettuja”, molemmat laskevat ”voimakkaasti muutettuun” Ala-Kemijoen vesimuodostumaan (FI65_100_001). Laissa tai sen perusteella annetuissa ohjeissa ei ole asetettu kokoa kriteeriksi – erottuvuus ja merkityksellisyys on mainittu.

Sen sijaan, että kyseessä oleva Sierilän osa olisi laissa ja ohjeissa säädetyn mukaisesti erotettu ja nimetty omaksi erilliseksi vesimuodostelmakseen, se on sisällytetty osaksi Keski-Kemijoen kohtuuttoman kokoista vesimuodostelmaa (FI65_200_001), joka on ylimalkaisella tarkastelulla luokiteltu voimakkaasti muutetuksi. Tämä on erittäin vakava virhe, jolla voi olla erillisen ja merkityksellisen, luonnollisen / ei voimakkaasti muutetun vesimuodostuman tilan järkyttävä heikkeneminen. Mikäli virhettä ei välittömästi korjata, syntyy vaikutelma tuottamuksellisuudesta.

Keski-Kemijoen vesistömuodostuma on muiltakin osin kyseenalainen. Sen koko on liian suuri, ylimalkainen. Se ulottuu Kemijärven molemmille puolille, eli edes Kemijärvi ei ole ollut riittävän suuri katkaistakseen Keski-Kemijoen vesimuodostelmaa. Tämä on yksiselitteisesti ristiriidassa sen kanssa mitä vesimuodostuman määrittämisestä on säädetty ja ohjeistettu. Keski-Kemijoen vesistömuostuman avulla muutetaan keinotekoisesti luonnollisia / ei voimakkaasti muutettuja Kemijoen osia voimakkaasti muutettuun tilaan. Tämä puolestaan on täydellisessä ristiriidassa lainsäädännön ympäristötavoitteiden kanssa.

Vaatimus: Sierilän osa on erotettava omaksi vesistömuodostumakseen ja nimettävä ei-muutetuksi

¹⁷ Jormola, Jukka. Lausunto AVI:lle 2020. ja Yleisöluentoesitys: Vaelluskalojen palauttaminen Kemi-, Raudan-, ja Ounasjokeen. 24.7.2020. https://m.youtube.com/watch?v=ar14JbSj0V4&fbclid=IwAR3j5OgwojB4LZA_MmxaOMA0BOnvm0QnWtllpYZYZ36LIXyd3zG6mb0gIoU

¹⁸ Viitala, Jukka. 2021. Raportti Isohaaran kalateiden käytöstä ja hoidosta sekä kehittämisestä syntyneistä kustannuksista

²⁰ Vesienhoitolaki 1299/2004. 22§.

Vaadimme, että aidosti vallitsevan tilanteen mukaisesti **Sierilän osa tunnistetaan ja rajataan omaksi vesimuodostumakseen**. Sitä ei pidä luokitella voimakkaasti muutetuksi. Luokittelusta säädetyn perusteella **se on todettava ei – voimakkaasti muutetuksi**.²⁰. Sen tilaa on kohennettava, jotta hyvän luokitus saavutetaan ja varmistetaan. Sierilän vesimuodostumalle on määriteltävä ja määrättävä ekologinen ympäristövirtaama. Sen osalla on tehtävä kartoittavia, kunnostavia, ennallistavia kompensoivia toimenpiteitä, jotta hyvän luokitus saavutetaan ja varmistetaan. On huomioitava, että Sierilän luonnontilaisuutta uhkaa ja heikentää sen alapuolisessa vesistössä tehdyt esteet ekologisen jatkumon takaavaan vaellusyhteyteen. Nämä alajuoksun puutteet on korjattava.

Sierilän vesistömuodostumalle on laadittava oma toimenpidesuunnitelmansa, joka ennen kaikkea tähtää ekologisen jatkumon takaavan vaellusyhteyden toteutumiseen. Suunnitelman on osaltaan kyettävä varmistamaan luonnollisesti lisääntyvien kantojen paluu Kemijoen vesistöön. Suunnitelman on sisällettävä myös keinot varmistaa joen kemiallisen tilan säilyminen. Tämä on katettava ulottumaan myös alueella sijaitseviin pohjavesiesiintymiin (Jokkavaara / 12699101, Jyrhämävaara / 12699136, Tahtamavaara / 12699259, Navettavaara 12699272 ja Ahonselkä / 12699260). On huomioitava periaate, että yhden kemiallisen raja-arvon lasku aiheuttaa kielletyn tilanteen, kuten EU tuomioistuin mm. ennakkotapauksessa Land NordrheinWestfalen C535/18 (28.5.2020) edellyttää. Vesistömuodostumalle on siis järjestettävä asianmukainen seuranta.



Kuva 1.- Sierilän vesimuodostuma. Ei-muutettu. 60 km.

Virheellinen aluerajaus Pelkosenniemen kirkonkylän ja Kitisen välisellä osalla on korjattava

Kyseinen vesistön osa erottuu luonnollisesti omaksi muodostumakseen. Sen alapuolella on järvi. Sen luonnollinen yläraja on Kemijoen ja Kitisen yhtymäkohta. Siinä kaksi eriluontoista jokea liittyy toisiinsa.

Jo aiemmin mainituin perustein vaadimme, että Pelkosenniemen kirkonkylän yläpuolella sijaitsevan **Kitisen liittymäkohdan ja Kemijärven välinen Kemijoen osa tunnistetaan ja**

rajataan omaksi vesimuodostumakseen. Sitä ei pidä myöskään luokitella voimakkaasti muutetuksi. Luokittelusta säädetyn perusteella **se on todettava ei- voimakkaasti muutetuksi.**¹⁹

Tälle vesistömuodostumalle on laadittava oma toimenpidesuunnitelmansa, joka ennen kaikkea tähtää ekologisen jatkumon takaavan vaellusyhteyden toteutumiseen. Suunnitelman on osaltaan kyettävä varmistamaan luonnollisesti lisääntyvien kantojen paluu Kemijoen vesistöön. Suunnitelman on sisällettävä myös keinot varmistaa joen kemiallisen tilan säilyminen. Tässä on huomioitava periaate, että yhden kemiallisen raja-arvon lasku aiheuttaa kielletyn tilanteen, kuten EU tuomioistuim mm. ennakkotapauksessa Land Nordrhein-Westfalen C535/18 (28.5.2020) edellyttää. Vesistömuodostumalle on siis järjestettävä asianmukainen seuranta.



Kuva 2. Kemijärvi-Pelkosenniemen vesimuodostuma. Ei-muutettu. 30 km.

Aluerajaus Vanttauskosken ja Kemijärven välisellä osalla on korjattava

Kyseinen vesistön osa tulee rajata kolmeksi erilliseksi vesistömuodostumaksi kunkin voimalan yhteyteen.

Näille on vesistömuodostumille laadittava omat toimenpidesuunnitelmansa, jotka ennen kaikkea tähtäävät ekologisen jatkumon takaavan vaellusyhteyden toteutumiseen. Kullekin padolle ja niiden väliselle jokiosuudelle on määriteltävä jatkuva ja riittävä ekologinen virtaama.

¹⁹ Vesienhoitolaki 1299/2004. 22§.

Kunkin suunnitelman on osaltaan kyettävä varmistamaan luonnollisesti lisääntyvien kantojen paluu Kemijoen vesistöön. Suunnitelman on sisällettävä myös keinot varmistaa joen kemiallisen tilan säilyminen. Tässä on huomioitava periaate, että yhden kemiallisen raja-arvon lasku aiheuttaa kielletyn tilanteen, kuten EU tuomioistuim. ennakkotapauksessa Land Nordrhein-Westfalen C535/18 (28.5.2020) edellyttää. Kullekin vesistömuodostumalle on siis järjestettävä asianmukainen seuranta.

Vesistömuodostelmien aluerajaukset Ala-Kemijoen osalla on muutettava toteuttamaan vesipuitedirektiivin tavoitteita

Luonnoksessa koko Ala-Kemijoki on käsitelty yhtenä vesistömuodostumana, joka käsittää kaikki patoaltaat ja niiden väliin jäävät joen osat. Näin on toimittu, vaikka sekä voimalaosat että niiden väleihin jäävät osat ovat helposti eroteltavissa ja jokainen kohdallaan on mm. sivujokien osalta on ainutlaatuisessa kohdassa. Jokainen voimalaitos patoaltainen muodostaa vesienhoitosuunnitelman näkökulman kannalta merkityksellisen vesistön osan. Perusteena merkityksellisyydelle on se, että kukin pato muodostaa oman esteen ekologiselle jatkumolle ja niistä jokainen on erikseen käsiteltävä ohitusratkaisua suunniteltaessa. Samoin jokainen patoaltaiden väliin jäävä joen osa on *erotettavissa* oleva ja *merkityksellinen*.

Luonnoksessa patoaltaat on luokiteltu ekologiselta tilaltaan tyydyttäväiksi, vaikka niiden tila on huono. On kummallista, että osia, jotka on suljettu rannastaan ilman minkäänlaista ekologista virtaamaa ja vaellusyhteyttä, voidaan edes esittää huonoa parempaan tilaan. Tilannetta täytyy tarkastella vesiluonnon eduksi, se on lain ja vesipuitedirektiivin henki. Vesimuodostelmien luokitusta tehtäessä on kaikkien tilaluokkien oltava käytössä.

Kemijoki on lähtötilaltaan ei-voimakkaasti muutettu. Siinä voi olla osia, jotka täyttävät kriteerit voimakkaasti muutetulle vesistön osalle. Vain näiden osalta on sallittua harkita tavoitetason laskemista.

Ala-Kemijoen osalle on erotettava ei-voimakkaasti muutetut vesistömuodostumat

Koko Ala-Kemijoen osaa on pidettävä lähtökohtaisesti ei-voimakkaasti muutettuna. Ala-Kemijoki on yli 100 km pitkä ja siinä on voimalaitosten primaarialtaita vain alle 20 km:n verran. Kokonaisuutta siis katkoo voimalaitosten osilla erilliset voimakkaasti muutetut vesistön osat, joille on tarpeellista muodostaa omat erilliset vesistömuodostumat. Kunkin patoaltaiden väliin jäävien osien on myös tarpeellista tulla erotetuksi omaksi vesistömuodostumakseen. Tämä on tehtävä, jotta joen eri osien ominaisuudet tulevat oikein huomioitua ja niille voidaan kohdistaa oikein suunnitellut toimet. Vain näin voidaan palauttaa entinen lohijoki jälleen lohijokeksi. Tämän on oltava myös viranomaisen tavoite.

Voimalaitosten välit lyhyemmilläänkin jättävät väleihinsä virtaamaltaan vain vähän häiriytyneitä osuuksia, joiden tilaa voidaan merkittävästi parantaa määrittelemällä kullekin padolle ja niiden väliselle osuudelle riittävä ja jatkuva ympäristövirtaama. Sekä kohdistamalla niihin kunnostavia, ennallistavia ja kompensoivia toimia. Pisimmillään patojen väli on Tervolan kohdalla, jossa joki on virtaukseltaan ja olemukseltaan häiriötön ja vakaa - luonnollinen. Sen tilaa voidaan niin ikään parantaa määrittelemällä ylä- ja alapuoliselle padolle riittävä ja jatkuva ympäristövirtaama. Nämä toimet eivät aiheuta kohtuutonta haittaa sähköntuotannolle, mutta toteuttavat merkittävän edun joen ikaikaiselle käyttömuodolle – kalastukselle ja virkistykselle.

Mainittua kantaa vaatii myös se, että patoaltaiden väleihin jääville jokiosuuksille sijoittuu suurjoelle ominaisella tavalla runsaasti Kemijokeen laskevia sivujokia. Osa näistä on hyvinkin elinvoimaisia. Niissä on myös osin runsasta, elinvoimaista ja alkuperäistä kalakantaa. Osa kannasta on elpyvää ja/tai uhanalaista.

Esimerkkinä mainittakoon Ala-Kemijoen pääuoman Taivalkosken ja Ossauskosken patoaltaiden väliin jäävä vesistömuodostuma Tervolassa. Tähän laskee kaksi erittäin merkittävää sivujokea – Louejoki ja Vaajoki.

Näistä ainakin Louejoki on entinen lohijoki, jossa on alkanut virota katoamisen partaalla käynyt erittäin uhanalainen, mutta nyt joessa lisääntyvä taimenkanta. Sen yksilöt ovat jopa 3 - kiloisia ja pituudeltaan yli 60 cm. Viranomaisen on aloitettava toimet uhanalaisen lajin pelastamiseksi. Näiden lisäksi joessa on harjuksia ja Louejärven yläpuolisilla vesillä alkuperäinen purotaimen kanta.

Louejokea kuormittaa Kemijoki Oy:n Ristijärvässä harjoittama siian kasvatusta. Järvi lasketaan ajoittain tyhjäksi Ristijoen ja Louejoen väliin kaivetun kanavan kautta. Ristijärvi rajoittuu suojealueeseen ja mahdolliseen tulevaan kansallispuistoon.

Ristijärvi on väärin perustein luokiteltu hyvään tilaan. Se on huonossa tilassa kalankasvatustoiminnasta ja siitä seuraavasta säännöstelystä. Sen tilaa on parannettava kalankasvatuksesta luopumalla ja säännöstely lopettamalla ja siihen liittyvä pato purkamalla. Louejokea kuormittava ja sen tilaluokkaa uhkaava kanavan käyttö on lopetettava. Elvyttävää poikastuotantoon tarvittavat kalankasvatamot on sijoitettava vesitön latvaosille ja toteutettava ympäristöystävällisesti.

Näille patoaltaiden yhteyteen sijoittuvien vesistömuodostumien väliin jääville ei-voimakkaasti muutetuille vesistömuodostumille on laadittava omat toimenpidesuunnitelmansa, jotka ennen kaikkea tähtäävät ekologisen jatkumon takaavan vaellusyhteyden toteutumiseen. Kullekin patojen väliselle jokiosuudelle on määriteltävä jatkuva ja riittävä ekologinen virtaama. Kunkin suunnitelman on osaltaan kyettävä varmistamaan luonnollisesti lisääntyvien kantojen paluu Kemijoen vesistöön. Suunnitelman on sisällettävä myös keinot varmistaa joen kemiallisen tilan säilyminen. Tässä on huomioitava periaate, että yhden kemiallisen raja-arvon lasku aiheuttaa kielletyn tilanteen, kuten EU tuomioistuimien mm. ennakkotapauksessa Land Nordrhein-Westfalen C535/18 (28.5.2020) edellyttää. Kullekin vesistömuodostumalle on siis järjestettävä asianmukainen seuranta.

Ei - voimakkaasti muutetuilla osuuksilla on käynnistettävä välittömät toimet joen tilan parantamiseksi, on tehtävä toimia lohijoen palauttamiseksi. Alkuperäiset kosket on kunnostettava. Vanhat uomat on vesitettävä. Korvaavia ja kompensoivia habitaatteja on luotava.

Ala-Kemijoen osalle erotettavat vesimuodostumat

Ala-Kemijoen kunkin voimalaitoksen osalle ja niiden välisille osille tulee erottaa oma vesistömuodostuma. Näitä olisivat:

1. Isohaaran voimalan vesimuodostuma
 - raja-**us**: 750 m padosta alaspäin, 3800 m ylöspäin.
 - Pituus: 4550 m.
2. Isohaaran ja Taivalkosken välinen vesimuodostuma (Ei – voimakkaasti muutettu) ▪
Pituus: 15 km
3. Taivalkosken voimalan vesimuodostuma
 - raja-**us**: 750 m padosta alaspäin, 1900 m ylöspäin.
 - Pituus: 2650 m.
4. Taivalkosken ja Ossauskosken välinen vesimuodostuma (Ei – voimakkaasti muutettu)
▪ Pituus 34 km
5. Ossauskosken voimalan vesimuodostuma
 - raja-**us**: 1700 m padosta alaspäin (alakanavan alapään tasalle saakka), 1400 m ylöspäin.
 - Pituus: 3100 m.
 - Vanha uoma ei kuulu tähän vesimuodostumaan
6. Ossauskosken ja Petäjaskosken välinen vesimuodostuma (Ei – voimakkaasti muutettu)
▪ Pituus: 14 km
7. Petäjaskosken voimalan vesimuodostuma
 - raja-**us**: 3200 m padosta alaspäin (alakanavan alapään tasalle saakka), 1600 m ylöspäin.
 - Pituus: 4800 m.
 - Vanha uoma ei kuulu tähän vesimuodostumaan
8. Petäjaskosken ja Valajaskosken välinen vesimuodostuma (Ei – voimakkaasti muutettu)
▪ Pituus: 21 km

9. Valajaskosken voimalan vesimuodostuma

- rajaus: 600 m padosta alaspäin (alakanavan alapään tasalle saakka), 600 m ylöspäin.
- Pituus: 1200 m.
- Isoputaan uoma ja Isosuvannon uoma eivät kuulu tähän vesimuodostumaan

Nämä mainitut vesimuodostumat ovat erillisiä. Ne ovat vesienhoidollisesti myös merkittäviä. Voimaloiden yhteydessä olevien vesistömuodostumien passiivinen olemassaolo on syy koko Kemijoen alennustilaan. Niiden toimintaa sääteleviin lupiin on kirjattava kaikki, mitä vaaditaan parantamaan Kemijoen tila olemaan elinvoimainen jokiekosysteemi, jossa on runsas alkuperäinen lajisto ja luonnollinen lisääntymiskierto.

Vaatus

Vesistömuodostumat 1, 3, 5, 7, 9 voidaan todeta voimakkaasti muutetuiksi. Niiden ekologinen nykytila tulee määritellä seuraavalla tavalla:

- Biologinen tila on luokiteltava olemaan VÄLTÄVÄ, jota on parannettava
- Fys.-kem. tila on luokiteltava olemaan HYVÄÄ HUONOMPI, jota on parannettava
- HyMo - tila on luokiteltava olemaan HUONO, jota on parannettava
- Ekologinen tila on luokiteltava olemaan HUONO, jota on parannettava

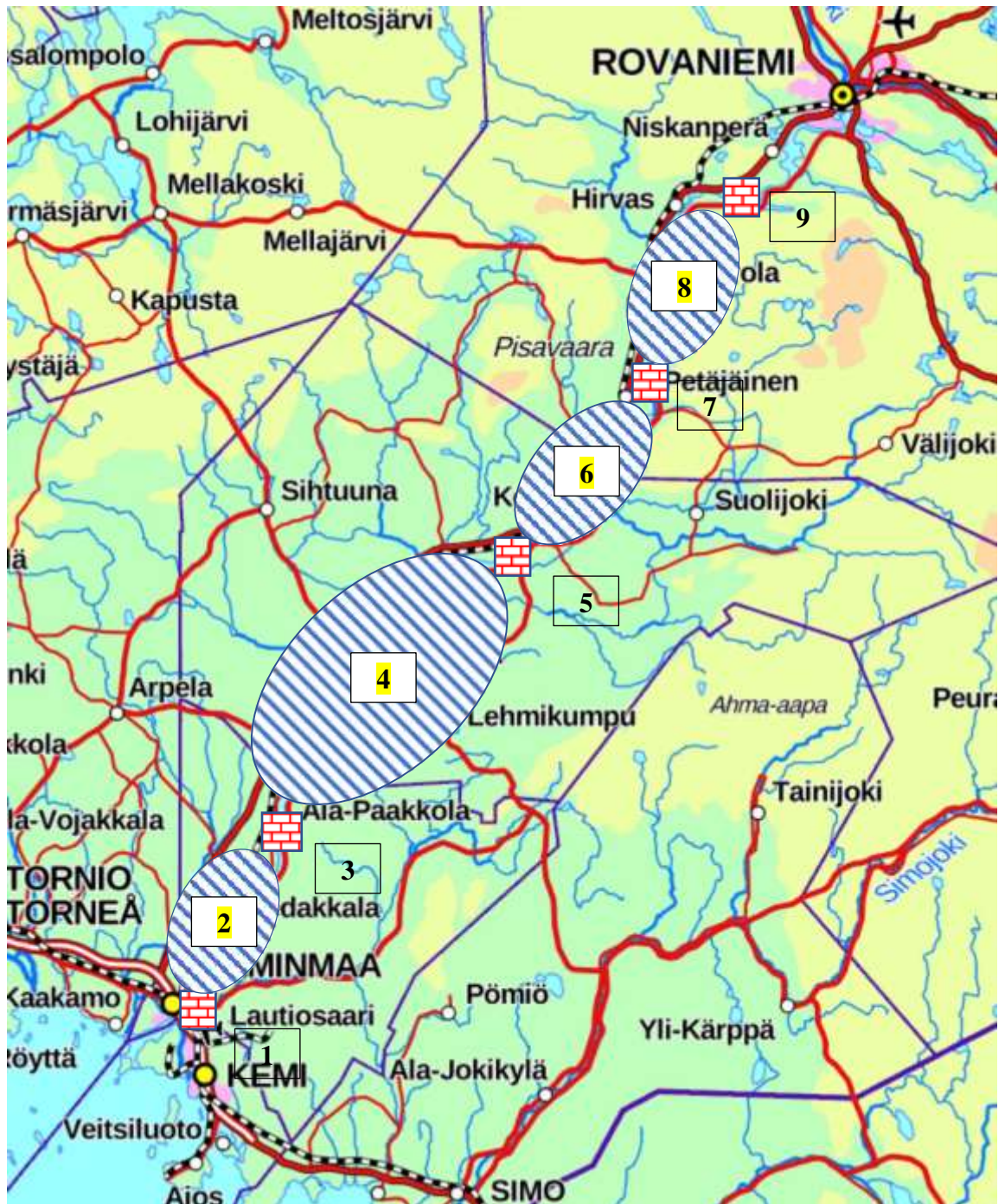
Näille kullekin vesistömuodostumalle on laadittava omat toimenpidesuunnitelmansa, jotka parantavat niiden tilaa ja ennen kaikkea tähtäävät ekologisen jatkumon takaavan vaellusyhteyden toteutumiseen. Kullekin vesimuodostumalle (padolle ja niiden väliselle jokiosuudelle) on EU:n antaman ohjeen mukaisesti määriteltävä jatkuva ja riittävä ekologinen virtaama. Kunkin suunnitelman on osaltaan kyettävä varmistamaan luonnollisesti lisääntyvien kantojen paluu Kemijoen vesistöön. Suunnitelman on sisällettävä myös keinot varmistaa joen kemiallisen tilan säilyminen. Tässä on huomioitava periaate, että yhden kemiallisen raja-arvon lasku aiheuttaa kielletyn tilanteen, kuten EU tuomioistuin mm. ennakkotapauksessa Land Nordrhein-Westfalen C535/18 (28.5.2020) edellyttää. Näille patoaltaiden yhteyteen muodostetuille vesimuodostumille on luvanhaltijan kustannuksella järjestettävä asianmukainen ja viranomaisen määrittelemä veden laatua tarkkaileva ja siitä raportoiva seuranta. Tämä on liitettävä velvoitteena voimalaitoksen toiminnan mahdollistaviin lupiin.

Vesistömuodostumat 2, 4, 6, 8 tulee ehdottomasti todeta ei - voimakkaasti muutetuiksi. Niiden ekologinen nykytila tulee määritellä seuraavalla tavalla:

- Biologinen tila on luokiteltava olemaan VÄLTÄVÄ, jota on parannettava kartoittavilla, kunnostavilla, ennallistavilla ja kompensoivilla ym. toimenpiteillä.
- Fys.-kem. tila on luokiteltava olemaan ERINOMAINEN, jonka säilymistä on vaalittava kaikin keinoin.

- HyMo - tila on luokiteltava olemaan HUONO, jota on parannettava. On todettava, että kyseinen tila voidaan parantaa ekologisen virtaaman määrittämisellä ja määräämisellä kyseisen vesistömuodostuman lisäksi muihin Ala-Kemijoen ja koko Kemijoen vesistömuodostumiin. Tilaa on myös parannettava kartoittavilla, kunnostavilla, ennallistavilla ja kompensoivilla toimenpiteillä.
- Ekologinen tila on luokiteltava olemaan HUONO, jota on parannettava. On todettava, että vesimuodostuman osalla tehtävät kartoittavat, kunnostavat, ennallistavat ja kompensoivat toimenpiteet, mahdollistavat hyvä tilan saavuttamisen. Yhdessä ekologisen virtaaman määrittämisellä ja määräämisellä. On huomioitava, että kunkin ei – voimakkaasti muutetun vesimuodostuman luonnontilaisuutta uhkaa ja heikentää sen ala- ja yläpuolisessa vesistössä tehdyt esteet ekologisen jatkumon takaavaan vaellusyhteyteen. Nämä puutteet on korjattava.

Näille kullekin vesistömuodostumalle on laadittava omat toimenpidesuunnitelmansa, jotka parantavat kunkin vesistömuodostuman tilaa ja ennen kaikkea tähtäävät ekologisen jatkumon takaavan vaellusyhteyden toteutumiseen. Kullekin vesimuodostumalle (padolle ja niiden väliselle jokiosuudelle) on EU:n antaman ohjeen mukaisesti määriteltävä jatkuva ja riittävä ekologinen virtaama. Kunkin suunnitelman on osaltaan kyettävä varmistamaan luonnollisesti lisääntyvien kantojen paluu Kemijoen vesistöön. Suunnitelman on sisällettävä myös keinot varmistaa joen kemiallisen tilan säilyminen. Tässä on huomioitava periaate, että yhden kemiallisen raja-arvon lasku aiheuttaa kielletyn tilanteen, kuten EU tuomioistuim. ennakkotapauksessa Land Nordrhein-Westfalen C535/18 (28.5.2020) edellyttää. Näille patoaltaiden yhteyteen muodostetuille vesimuodostumille on luvanhaltijan kustannuksella järjestettävä asianmukainen ja viranomaisen määrittelemä veden laatua tarkkaileva ja siitä raportoiva seuranta. Tämä on liitettävä velvoitteena voimallituksen toiminnan mahdollistaviin lupiin.



Kuva 3. Ala-kemijoen osalle perustettavat vesistömuodostumat. Parittomat ovat voimakkaasti muutettuja ja parilliset ovat eivoimakkaasti muutettuja vesistömuodostumia.

Sierilän voimalaitossuunnitelma ja sen arviointi puuttuu vesienhoitosuunnitelmaluonnoksesta

Kemijoen laajojen ja ylimalkaisten vesistömuodostumien erottaminen ja niiden nimeäminen yhtä ylimalkaisesti voimakkaasti muutetuiksi synnyttää epäilyttävän kuvan toimien tavoitteista.

Kemijoki Oy:n suunnittelemaa ja edistämää Sierilän voimalahanketta ei ole mitenkään mainittu vesienhoitosuunnitelmaluonnoksessa. Se ei ole ollut millään tavalla esillä aiemmilla kausillakaan. Hanke on jopa saanut Korkeimmalta hallinto-oikeudelta vesiluvan täysin vesienhoitosuunnitelmaprosessin ulkopuolella. Villilohi ry paheksuu ja esittää vastalauseen siitä, että vesistöä oleellisesti heikentävää rakennushanke on täysin vailla mainintaa tässä luonnoksessa. Tämä ei voi olla osallistamisesta säädetyn mukaista. Koko vesienhoitosuunnitelmaprosessi, mukaan lukien sen aiemmat vaiheet, joutuu outoon valoon Sierilän voimalaitoshankkeesta johtuen. Syntyy vaikutelma yhteiskunnan ja kansalaisten harhaanjohtamisesta. Kansalaisilla tulisi voida olla luottamus viranomaisen lainmukaiseen toimintaan.

Vesienhoitosuunnitelmassa on todettava, että Sierilän rakennussuunnitelma on EU-vesipuitedirektiivin vastainen. Se heikentää erillisen ja merkittävän joen osan tilaa kohdallaan. Se heikentää osaltaan koko vaelluskalavesistön tilaa kaikilla tilaluokituksen mittareilla. Se osaltaan estää vaellusyhteyden avaamista vesistöön ja luo uuden nousuesteen. Sierilän hankkeen valmistelu on puutteellinen ja vanhentunut. Sen esitys ”Voimalaitoksen käytön aikaiseksi vesistö- ja kalataloustarkkailuohjelmaksi” on puutteellinen. Se ei sisällä mitään seuranta-vaellusyhteyden toimivuudelle. Se ei myöskään pidä sisällään yksityiskohtaista seuranta-vaellusyhteyden toimivuudelle. Se ei yksittäisten kemiallisten raja-arvojen seuraamiseksi pinta- ja pohjaveden suojaamiseksi. Esitetyt toimet pohjan pieneliöiden ja piilevien seuraamiseksi ovat puutteelliset. Elohoepaan vaikutukset paikallisesti ja koko jokea ajatellen ovat puutteelliset.

Villilohi ry vaatii viranomaiselta erityistä paneutumista ja tarkkuutta. Virheelliset rajaukset on korjattava vaatimallamme tavalla. Sama on toteutettava vesistömuodostumien nimeämisissä ja luokitteluissa.

Kemijoen suun jokialue, terminaalialue ja perustettava suojavyöhyke

Yleistä

Villilohi ry vaatii kalastuslain 68§²⁰.ssä säädetyn nojalla, että kalastaminen Kemijoen jokisuun ja sen merialueella on järjestettävä uudelleen. Järjestelyssä on huomioitava vaelluskalojen nousun onnistuminen sekä Kemijokeen ja sen vesistöön että Torniojoen vesistöön.

Villilohi ry vaatii Lapin Ely-keskusta kieltämään kalastamisen kokonaan Kemijoen suun jokialueella ja terminaalialueella. Tämän tilan on jatkettava niin kauan, kunnes kaikki asianosaiset ovat sopineet kalastuksen uudelleenjärjestelystä em. alueilla ja lisäksi tässä dokumentissa myöhemmin mainitulla ja määritetyllä ”suojavaavyöhykkeellä”. Kalastuksen uudelleenjärjestelyn tärkeimmät kohdat esitetään jäljempänä.

Kalastuksen uudelleenjärjestelyn yleisiä tavoitteita kuvaillaan seuraavasti: Villilohi ry esittää Kemijoen suualueelle nousuun pyrkiviä vaelluskaloja suojaavia rajoituksia. Rajoitukset kohdistuvat kolmelle alueelle: Kemijoen suun jokialueelle, terminaalialueelle ja näiden

²⁰ Kalastuslaki 379/2015. <https://www.finlex.fi/fi/laki/alkup/2015/20150379#Lidp448223136>

ulkopuolelle perustettavalle suojavyöhykkeelle. Suojavyöhykkeen perustaminen säätelyineen palvelee myös Torniojokeen nousevia vaelluskaloja.

Villilohi ry haluaa esittämässään rajoittaa seisovien pyydysten käyttöä. Verkot ovat valikoimatta tappavia pyydyksiä ja siten merkittävä uhka rauhoitetuille kaloille, ja myös muulle eliöstölle. Verkkopyynti on vaikeasti valvottavaa ja harmaata taloutta ruokkivaa.

Villilohi ry haluaa esittämässään ohjata kalastusta vapa- ja lippokalastuksen suuntaan. Tällä keinolla voitaisiin luoda kokonaan oma elinkeinoala kalastuksen, matkailun ja elämysten alalle.

Villilohi ry haluaa esittämässään ohjata pyydyskalastusta ammattikalastuksen suuntaan. Tällöin esitetään valikoivia rysäpyydyksiä. Niitä voidaan käyttää ilman, että rauhoitetut kalakannat tai muut eliöt vaarantuvat. Rysät tulee luvittaa määräaikaisin luvin. Saalis kiintiöidään. Rysien kokoa ja tiheyttä tulee kontrolloida.

Kalastuksen valvontaa alueella on syytä merkittävästi lisätä.

Uudelleenjärjestelyillä halutaan turvata vahva ja nousukykyinen vaelluskalatilanne Kemijoen ja Torniojoen vesistön suualueelle. Halutaan luoda edellytykset vahvalle luontaiselle lisääntymiselle Kemijoen vesistössä. Halutaan myös tukea vakavassa ahdingossa olevaa Itämeren lohikantaa. Ja helpottaa vaelluskala-ahdinkoa myös osana globaalia kokonaisuutta.



Kuva 4. Kemijoen suun jokialue ja terminaali-alue

Kalastuksen uudelleen järjestely

Kemijoen suun *jokialueella*. Alueen rajaus ja asema virallistetaan laissa tarkoitettuna vaelluskalavesistönä.

- Rasvaevällinen lohi ja taimen on rauhoitettu.
- Seisovilla pyydyksillä (verkkokalastus) kalastaminen kiellettävä pysyvästi.
- Siian kalastaminen on vapaasti sallittua vain lippoamalla.
- Kalastus ohjataan vapakalastuksen suuntaan. Sille asetetaan sellaiset rajoitukset, että kalastaminen ei aiheuta minkäänlaista uhkaa nousuun pyrkivälle kannalle. Alueella lupaan perustuva vieheoikeus, saaliskiintiö 2 kalaa / pvä. Moottoriavusteinen kalastaminen kielletty
- Alueella täysi rauhoitus joka maanantaina. Tämä huomioidaan voimallituksen käytössä siten, että rauhoitusvuorokauden parvella on suotuisat olosuhteet suorittaa nousua ohitusuomalta toiselle.
- Jokialueen suisto-osuuden kunto on kartoitettava ja saarten väliset vesiyhteydet on kunnostettava kalan kululle sopiviksi vesialueen. Tarpeettomia esteitä nousuun pyrkiville kaloille ei saa olla.

Terminaalialueella. Alueen rajaus ja asema virallistetaan laissa tarkoitettuna vaelluskalavesistönä.

- Rasvaevällinen lohi ja taimen on rauhoitettu.
- Seisovilla pyydyksillä (verkkokalastus) kalastaminen kiellettävä pysyvästi.
- Alueelle totaalikielto aluksi. Kalastaminen on järjestettävä uudestaan. Kalastus ohjataan vapakalastuksen suuntaan. Sille asetetaan sellaiset rajoitukset, että kalastaminen ei aiheuta minkäänlaista uhkaa nousuun pyrkivälle kannalle. Alueella lupaan perustuva vieheoikeus, saaliskiintiö 2 kalaa / pvä. Moottoriavusteinen uistelu sallittu.
- Luvanvarainen rysäpyynti sallitaan. Rysän aita pituus tulee rajoittaa maksimissaan 50 metriin. Aloitus juhannusviikon maanantaina. Uusimman tiedon mukaan luonnonvaraisen kannan nousuvaellus on voimakkaimmillaan kauden alussa. Luonnonvaraisen kannan nousuvaellusta on suojattava.

Perustettavalla *suojavyöhykeellä*. Kyseinen vyöhyke sijoittuu kuvassa esitetylle alueelle (linjan Karsikko – valtakunnan raja pohjoispuoli). Alueen rajaus ja asema virallistetaan laissa tarkoitettuna vaelluskalavesistönä.

- Rasvaevällinen lohi ja taimen on rauhoitettu.
- kalastaminen seisovilla pyydyksillä (verkkokalastus) on kiellettävä pysyvästi.
- Kalastus ohjataan vapakalastuksen suuntaan. Sille asetetaan sellaiset rajoitukset, että kalastaminen ei aiheuta minkäänlaista uhkaa nousuun pyrkivälle kannalle.



- Luvanvarainen rysäpyynti sallitaan.

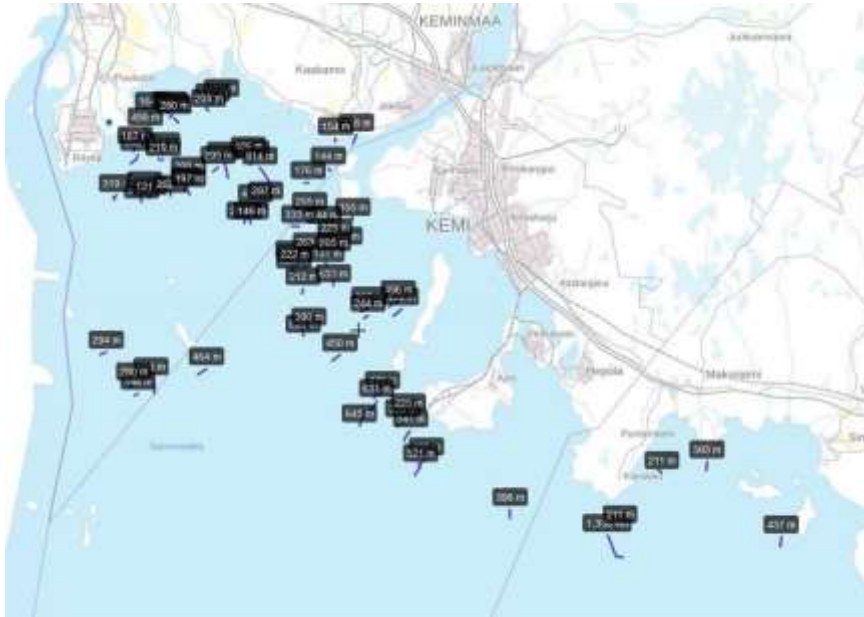
Kuva 5. Suojavyöhyke sijoittuu Ajoksen eteläpuolella mantereelta valtakunnanrajalle kulkevan linjan pohjoispuolelle.



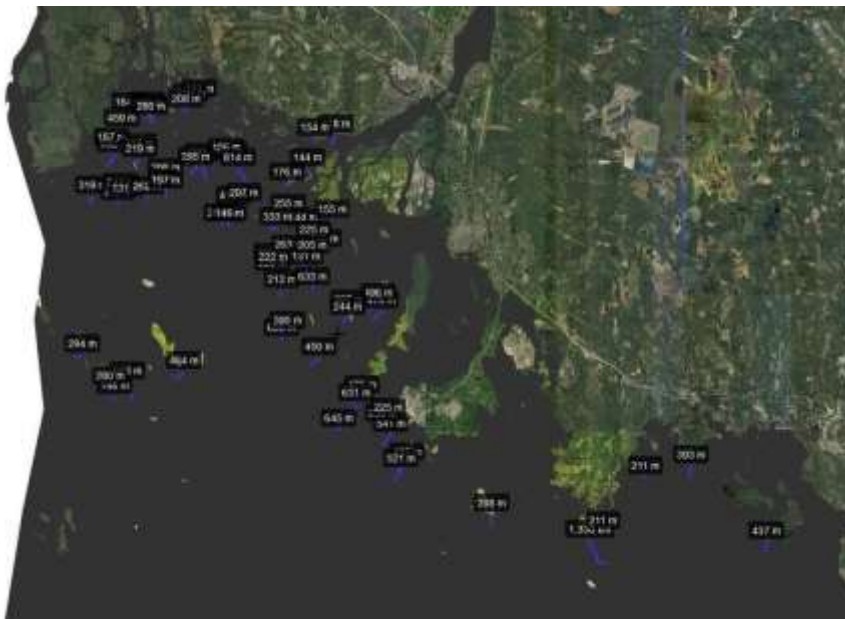
Kuva 6. Kemijoen suun merialueen rajoittamatonta kalastamista. Pyydykset pituuksineen merkitty kartalle ilmakuvan perusteella.



Kuva 7. Kemijoen suun merialueen alueen rajoittamatonta kalastamista. Ilmakuva.



Kuva 8. Kemijoen suun merialueen rajoittamatonta kalastamista. Pyydykset pituuksineen merkitty kartalle ilmakuvan perusteella.



Kuva

9. Kemijoen suun merialueen alueen rajoittamatonta kalastamista. Ilmakuva.

Vaatimus

Villilohi ry vaatii, että kalastaminen Kemijoki suun joki- ja merialueella järjestetään uudestaan yllä mainittu huomioiden. Vaatimuksellaan Villilohi ry haluaa luoda edellytykset onnistuneelle kalan kutunousulle Kemi- ja Torniojoen vesistöön.

Merkittävän haitan arviointi

Villilohi ry muistuttaa, että voimayhtiöt nauttivat Mankala-yhtiöedusta, eivätkä ilmoita kaikkia talouslukuja avoimesti. Ekologisesta ympäristövirtaamasta aiheutuvan haitan suuruutta ei voi läpinäkyvästi julkisesti laskea.

Myöskin säättövoimaan nojaaminen voidaan kyseenalaistaa, sillä sähkö kaupataan yhteispuhjoismaisille ja -eurooppalaisille markkinoille säättövoimaksi tai johonkin muuhun tarpeeseen.

Samalla on todettava, että voimayhtiöiden eduksi sovellettava Mankala-periaate vapauttaa ne verovastuusta muihin eurooppalaisiin sähkön tuottajiin verrattuna. Yhteiskunta on siis jo etukäteen parantanut niiden asemaa markkinoilla.

Luonnoksen vahvana lähteenä käytetyssä oppaassa²¹ mainitaan haittaan liittyviä määriä ja prosentteja. Näitä ei tule siirtää suunnitelmaan. On tarkasteltava oikeuskäytäntöä Suomessa ja Euroopassa, KHO päätti nk. Pamilo-tapauksessa, että 6,25% keskivirtaamasta ei aiheuta merkittävää haittaa sähköntuottajalle.

Voimalaitosten lupien määräaikaisuus

Villilohi ry vaatii, että voimaloiden toimintaa säätelevät luvat asetetaan määräaikaisiksi. Niiden sisältöä on muutettava vesistön tilan suojelemiseksi ja parantamiseksi aina, kun tarve ilmenee.

Määräaikaiseen lupaprosessiin on liitettävä joka määräaikaiskautta koskeva vaatimus ympäristövaikutusten arvioinnista (YVA).

Jokaiselle voimalaitospadolle on määriteltävä ekologinen ympäristövirtaama, joka kirjataan lupaehdoksi. Villilohi ry paheksuu, että näin ei ole jo toimittu EU:n komission useammasta (2015, 2019) huomautuksesta huolimatta. Viranomaisen on nyt saatettava asia vesipuidedirektiivin edellyttämään tilaan.

Ekologinen ympäristövirtaama

Ekologisella ympäristövirtaamalla tarkoitetaan veden johtamista kuivatettuihin uomiin. Sillä tarkoitetaan myös jatkuvaa, riittävän voimakasta läpivirtausta padon, vesistön, vesistöosan tai/ja vesistömuodostuman osalla. Virtaavan veden virtausta ei koskaan saa eliöstölle haitallisesti pysäyttää tai sen suuntaa ei saa muuttaa.

²¹ Pintavesien tilan luokittelu ja arviointiperusteet vesienhoidon kolmannella kaudella. Jukka Aroviita, Sari Mitikka ja Sanna Vienenonen (toim.). Suomen ympäristökeskuksen raportteja 37/2019.

Villilohi ry vaatii, että patojen osalle ja niiden välisten vesiosille / vesistömuodostumille määritellään ja määrätään jatkuva ja riittävä ekologinen ympäristövirtaama, joka kirjataan pysyvästi lupaehtoihin.

Yleisen säännöstelyn lisäksi voimaloiden katkokäyttö on osoittautunut erittäin haitalliseksi eliöstön ja erityisesti vaelluskalojen kannalta.²²

Ekologisen jatkumon takaava vaellusyhteys

Villilohi ry vaatii, että kaikille padoille avataan jatkuvan ja todellisen ekologisen jatkumon takaava vaellusyhteys mereltä vesistön latvaosille saakka.

Luonnollisesti lisääntyvät kannat on saatava lisääntymään koko Kemijoen vesistöön.

Elvytys, kunnostus ja kompensatio

Villilohi ry vaatii, että Kemijoen vesistö palautetaan eläväksi lohijokeksi. Tätä varten koko vesistö on kartoitettava ja kunnostettava. Alkuperäistä on elvytettävä ja kunnostettava, muuttuneisuutta on kompensoitava. Kompensatio on toteutettava samassa vesistössä, kuin vaurio ja muuttuneisuuskin on.

Metsätalous ja suo-ojitus

Villilohi ry vaatii, että metsäojituksen kuormaa vesistön tilan kuormittajana on vähennettävä. Vesistöä suojaavia suojavyöhykkeitä on levitettävä olemaan kaksin kertaisia nykyiseen minimiin verrattuna. Ojituksia on vähennettävä ja vältettävä vesistön lähellä. Ojituksessa on huolehdittava aina hulevesien pidättämisestä. Suo-ojitusten ennallistamista on lisättävä.

Kemiallisen tilan huomioiminen

Villilohi ry vaatii, että niin pinta- kuin pohjavesien tilaa vaalitaan ja seurataan. Mitään ajallisia, määrällisiä tai alueellisia poikkeuksia ei tule myöntää. Lupa-arvojen on toteuduttava aina. Tässä on huomioitava periaate, että yhden kemiallisen raja-arvon lasku aiheuttaa kielletyn tilanteen, kuten EU tuomioistuim mm. ennakkotapauksessa Land Nordrhein-Westfalen C535/18

²² Viitala, Jukka. 2021. Raportti Isohaaran kalateiden käytöstä ja hoidosta sekä kehittämisestä syntyneistä kustannuksista

(28.5.2020) edellyttää.

Viranomaisen on seurattava myös yksittäisten raja-arvojen toteutumista ja huomioita esiintymien paikallisuus ja kerrostuneisuus. Sulfaatti on otettava seurattavien joukkoon. Sillä on tutkimuksissa todettu olevan yhteys pohjaeliöihin ja piileviin sekä kaloihin.

Kittilän kultakaivoksen päästöissä ja luvituksessa on ollut ongelmia. Pintavessin ja jopa pohjavesiin on ilmaantunut sinne kuulumattomia päästöjä ja raja-arvojen ylityksiä. Viranomaisen on oltava näissä joustamaton ympäristön eduksi. Pinta- ja pohjavesien suojelussa on noudatettava ehdottomasti lakia ja eurooppalaista oikeuskäytäntöä, myös sitä, mitä EU - tuomioistuimen ennakkotapauksessa Land Nordrhein-Westfalen C535/18 (28.5.2020) edellytetään.

Ounasjoen erityisasema

Villilohi ry muistuttaa, että Ounasjoki on suojeltu perustuslainsäätämisyjärjestyksessä säädetyllä erityislailalla ja on koko pääuomansa osuudelta Natura-suojeluohjelmassa. Ounasjoelle on annettava erityinen huomio vesienhoidon suunnittelussa ja toteutuksessa. On erityisesti varmistettava, että kallisarvoisen vesistön millään mittarilla mitattu tilaluokka ei uhkaa alentua.

Ounasjoen vesistön tilasta on kannettava erityistä huolta. Sen valuma-alueelle ei tule sallia kaivostoimintaa. Ounasjoen vesistöön ei tule sallia minkään kaivoksen tai teollisen toiminnan jätevesien laskemista tai purkuputkia. Olemassa olevat purkuputket tulee poistaa. On vaadittava suljettua kiertoa toiminnan jatkumiseksi.

Ounasjoen valuma-alueella jo olevien kaivosten tuotantomääriä on rajoitettava osana jätteiden hallintaa. Kaikilla toimivilla kaivoksilla on vaadittava puhdistusprosessien parempaa hallintaa. Kaikki ympäristöä kuormittavat luvat on tehtävä määräaikaikaisiksi. Mitään uusia toiminnan sallivia/mahdollistavia lupia ei tule sallia.

Vesistöä uhkaavat ja/tai raja-arvoja rikkovat laitokset on suljettava.

Vesimuodostumarajaus Ounasjoen Loukisella

Ounasjokeen laskeva Loukinen on erotettu yhdeksi vesimuodostumaksi (FI65_600_001)²³.

Euroopan suurimman kultakaivoksen saatua luvan jätevesien laskemiseksi merkittävän tuotantomäärän noston yhteydessä on oltava riittävä peruste vesimuodostuman uudelleen tarkasteluun ja erilliseen tarkkailuun erottamiseksi. Ounasjoen liittymäkohta ja kultakaivoksen purkuputki luovat selvät ja erotettavissa olevat rajat. Loukisen alaosa, purkuputkesta Ounasjoen

²³ Vesikartta. Vesien tila. Syke.

http://paikkatieto.ymparisto.fi/vesikarttaviewers/Html5Viewer_2_11_2/Index.html?configBase=http://paikkatieto.ymparisto.fi/Geocortex/Essentials/REST/sites/VesikarttaKansa/viewers/VesikarttaHTML525/virtualdirectory/Resources/Config/Default&locale=fi-FI

liittymä kohtaan on erotettava omaksi vesimuodostumaksi. Tämä on merkityksellistä tarkan seurannan toteuttamiseksi. Kaivoksen päästöt ovat erittäin suuri riski Loukiselle itselleen ja siitä vain kiven heiton päässä olevalle erillislailla suojellulle ja Naturaan kuuluvalla Ounasjoelle. Perustettavan Loukisen alaosan vesimuodostuman tilan jatkuvaan ja reaaliaikaiseen seurantaan annettava erityistä huomiota.

Perustettavaksi vaaditulla vesistömuodostuman osalla, kuten muuallakin, tulee noudattaa periaatetta, jossa yhden kemiallisen raja-arvon lasku aiheuttaa kielletyn tilanteen. Mitään ajallisia, määrällisiä tai alueellisia poikkeuksia ei tule myöntää. Lupa-arvojen on toteuduttava aina. Päästöongelmiin on puututtava jo suunnitteluvaiheessa ja viimeistään silloin, kun mainittu lasku tapahtuu. Kuormittaja on poistettava.

Purkuputken käyttö on kaikissa tapauksissa kiellettävä niin kauaksi aikaa, kun kyseinen kaivostoimija ja esittänyt riittävät suunnitelmat ja toimet pintavesien ja pohjavesien tarkkailulle kuten EU - tuomioistuin ennakkotapauksessa Land Nordrhein-Westfalen C535/18 (28.5.2020) edellyttää.

Purkuputken luvitusprosessissa viranomaisen ei ole tyhjentävästi selvittänyt Loukisen kemiallisen tilan lähtötilannetta. Näin ollen ei ole mahdollista uskottavasti seurata, että purkuputki ei kuormita joen tilaa haitallisesti. Vesipuidedirektiivi edellyttää, että tilannetta tarkastellaan vesiluonnon eduksi. Villilohi ry vaatii, että Loukisen kemiallinen tila luokitellaan erinomaiseksi. Sitä ei saa millään toiminnalla, ei myöskään kaivostoiminnalla, laskea.

Tässä erotettavaksi ja perustettavaksi vaaditulle vesimuodostumalle on luvanhaltijan kustannuksella järjestettävä asianmukainen ja viranomaisen määrittelemä veden laatua tarkkaileva ja siitä raportoiva seuranta. Tämä on liitettävä velvoitteena kaivoksen toiminnan mahdollistaviin lupiin.

Vesimuodostumarajaus Ounasjoen pääuomassa

Ounasjoen pohjoisosan vesimuodostumaa (FI65_500_002) on muutettava siten, että sen alueelle on erotettava erillinen vesimuodostuma, jonka yläraja on 500 m Loukisen liittymäkohdan yläjuoksun puolella ja alaraja 2 km Kittilän lentokentän tasan alajuoksun puolella.

Tämä on merkityksellistä tarkan seurannan toteuttamiseksi. Kaivoksen, Levin, Kittilän kirkonkylän ja lentokentän päästöt ovat erittäin suuri riski erillislailla suojellulle ja Naturaan kuuluvalla Ounasjoelle. Perustettavan vesimuodostuman tilan jatkuvaan ja reaaliaikaiseen seurantaan annettava erityistä huomiota. Se on toteutettava tarkasti viranomaisen toimesta. Vesipolitiikan puidedirektiivin mukaisten seurantavelvoitteiden täyttäminen on vankanpäättöksenteon tukemiseksi ehdottoman tärkeää erityisesti siksi, että seurannan

kustannukset ovat moninkertaisesti pienempiä kuin epätarkoituksenmukaisten päätösten kustannukset.²⁴

Perustettavaksi vaaditulla vesistömuodostuman osalla, kuten muuallakin, tulee noudattaa periaatetta, jossa yhden kemiallisen raja-arvon lasku aiheuttaa kielletyn tilanteen. Tähän on puututtava jo suunnitteluvaiheessa ja viimeistään silloin, kun mainittu lasku tapahtuu. Kuormittaja on poistettava. Pinta- ja pohjavesien seurannassa ja suojelussa toteutettava EU tuomioistuimen ennakkotapauksessa Land Nordrhein-Westfalen C535/18 (28.5.2020) edellyttämää.

Kalatalousvelvoitteen muuttaminen Kemijoella

Koko Kemijoen vesistön ja sen edustalla olevan terminaalialueen ja tässä dokumentissa perustettavaksi vaaditun suojavyöhykkeen asema on virallistettava laissa tarkoitettuna vaelluskalavesistönä.

Suunniteltaessa ja tehtäessä toimia Kemijoen ennallistamiseksi on tunnustettava se tosiasia, että kyseessä on erittäin uhanalaisten lajien suojelemisesta. Isohaaran voimalaitokseen pyrkii todistettavasti ja valokuvin vahvistetusti²⁵ nousemaan rasvaevällisiä taimenia ja merilohia. Tämä on pitävä todiste siitä, että kyseiset kalat ovat syntyneet Kemijoen vesistöissä tai siihen kuuluvassa Ounasjoessa. Tämä puolestaan tekee tyhjäksi väitteen kannan palauttamisesta. Kyseessä on uhanalaisen lajiston suojelusta.

Kalatalousviranomaisen, Lapin Ely-keskus, on hakenut Kemijoen ja Raudanjoen voimalaitosten kalatalousvelvoitteiden muuttamista / dnro PSAVI/932/2017. Muutostarpeen taustalla ovat muuttuneet olosuhteet.

Villilohi ry kannattaa kyseistä Kemijoen ja Raudanjoen voimalaitosten kalatalousvelvoitteiden muuttamista muuttuneisiin olosuhteisiin perustuen. Muuttuneiden olosuhteiden tärkeimpiä tunnusmerkkejä ovat:

1. On tullut uutta tietoa patoamisen kalataloudellisista vaikutuksista. Aiheutettu ekologinen vahinko on ollut aiemmin oletettua merkittävästi suurempi, jopa 7-kertainen. Lisääntynyt tieto on muuttunut olosuhde.
2. Koko Kemijoen sulkeminen ja Itämeren lohen eristäminen valtavista luontaisista poikastuotantoalueista vahingoitti silloin koko kantaa. Nyt tiedetään, että Lohi on tullut uhanalaiseksi / erittäin uhanalaisesti Itämerellä ja globaalisti. Sama koskee monia muita vaelluskalalajeja, kuten taimen, siika ja nahkiainen. Näissä muuttuneissa olosuhteissa on kestänyt yllä yli 51 000km² kokoista luontaista lisääntymisaluetta suljettuna. Se on myös EU:n vesipuitedirektiivin vastaista.

²⁴ Komission tiedonanto euroopan parlamentille, neuvostolle, euroopan talous- ja sosiaalikomitealle ja alueiden komitealle. Bryssel 14.11.2012 COM (2012) 673 final. s7. <https://eur-lex.europa.eu/LexUriServ/LexUriServ.do?uri=COM:2012:0673:FIN:FI:PDF>

²⁵ 27 Viitala, Jukka. 2021. Raportti Isohaaran kalateiden käytöstä ja hoidosta sekä kehittämisestä syntyneistä kustannuksista

3. Koko Kemijoen sulkeminen patoamalla ja asettamalla eliöstö todellisen sukupuuttouhan alle aiheutettiin myös valtava yhteiskunnallinen vahinko. Patoamisen vaikutuksia väestöön ja elinkeinoihin ei selvitetty etukäteen ja erittäin huonosti myös jälkikäteen. Aihe oli vaiettu vuosikymmeniä. Vasta 2000- luvulla on saatu aiheesta tietoa. Tästä syystä on ryhdyttävä välittömästi jokea elvyttäviin toimiin. Se elvyttää myös inhimillistä vahinkoa ja elinkeinoelämään syntynyttä haittaa. Olosuhteet elinkeinoelämässä ovat muuttuneet siten, että perinteisen elintarviketuotantoon liittyvän kalastamisen rinnalle on tullut jatkuvasti kasvava elämysmatkailu. Samaan aikaan matkailusta on tullut aina vain merkittävämpi osa yhteiskunnan elinvoimaa. Elintarviketuotantoon liittyvän kalastuksen asema voidaan nähdä kansallisen elintarvikehuoltovarmuuden osalta keskeisempänä, muun elintarviketuotannon vähentyessä.
4. Kituvan Kemijoen heikot ja vapaaehtoiset elvytystoimet ovat tuottaneet tulosta. Kuolleeksi luultu ja väitettykin joki näyttää sittenkin orastavia elon merkkejä. Kemijoen Isohaaraan nousee rasvaevällisiä nousuun pyrkiviä lohja ja taimenia. Tätä on pidettävä merkinä edelleen olemassa olevasta poikastuotannosta ja/tai ylisiirtojen, pienpoikasistustusten ja mätirasia-laittojen onnistumisesta. On ryhdyttävä välittömiin elvyttäviin toimiin äärimmäisen herkän ja erittäin uhanalaisen elämän varjelemiseksi.
5. Lainsäädäntö ja oikeuden käyttö on muuttunut. Vuonna 2000 voimaan tullut vesipuitedirektiivi on muuttunut viimeistään vuonna 2019 Korkeimman hallinto-oikeuden päätöksellä KHO 2019:166 myös suomalaisia viranomaisia ja tuomioistuimia sitovaksi laiksi. Vesipuitedirektiivi vaatii jatkuvaan ja riittävään ympäristövirtaamaan perustuvan ekologisen jatkumon mahdollistavan vaellusyhteyden avaamista padottuihin jokiin, erityisesti Kemijokeen.
6. Suomen uusi kalastuslaki 2015 on muuttunut olosuhde. Ensimmäisessä pykälässään se lausuu: ”Tämän lain tarkoituksena on parhaaseen käytettävissä olevaan tietoon perustuen järjestää kalavarojen ekologisesti, taloudellisesti ja sosiaalisesti kestävä käyttö ja hoito siten, että turvataan kalavarojen kestävä ja monipuolinen tuotto, kalakantojen luontainen elinkierto sekä kalavarojen ja muun vesiluonnon monimuotoisuus ja suojelu.” Tämä täytyy toteuttaa nyt Kemijoen vesistöissä.
7. Kemijoki on valjastettu aikana, jolloin Suomi oli sodasta ja väkivallasta toipuva yhteiskunta. Täällä oli voimassa monenlaisia sodasta johtuvia poikkeuslakia. Tässä ilmapiirissä ovat syntyneet myös voimailtosuvat ja niihin liittyvät velvoitteet. Ne eivät enää ole tätä päivää. Nyt olemme vakaa länsimainen demokratia, jolla on vakaat taloudelliset ja globaalit suhteet, myös kauppasuhteet. Olemme eläneet normaaliaikoja jo pitkään, vuosikymmeniä. On aika huomioida tämä myös Kemijoen kohdalla. Luvat ja velvoitteet on päivitettävä.
8. Kemijoen uittotoiminta on loppunut ja sen jälkiä on kunnostettu jo vuosia. Ränneiksi avattuja uomia ja koskia on ennallistettu. Toimet ovat kohdistuneet Kemijoen ja Ounasjoen pääuomaan sekä sivujokiin. Molemmissa on toteutettu myös poikastuotantoalueiden kunnostamisia. Kemijoen uittoyhdistys lakkautetaan, kun se on suorittanut kaikki kunnostusvelvoitteensa loppuun. Tämä on selvä muutos olosuhteissa. Uiton päättyminen ja sitä seuranneet kunnostukset ja ennallistamiset ovat lisänneet joen elinolosuhdepotentiaalia vaelluskaloille ja muille eliöille – luonnollisesti lisääntyvän vaelluskalakannan elinmahdollisuudet Kemijoen vesistöissä ovat parantuneet. Vaellusyhteys on avattava, luonnollisen lisääntymisen on sallittava kehittyä. Olosuhteet ovat muuttuneet.

9. Muutokset energiataloudessa ovat synnyttäneet uudet olosuhteet. Teollisuuden laitospohjainen energiaintensiivisyys on vähentynyt. Uusia sähkötuotantotapoja on syntynyt, kuten aurinkovoima. Lämmöntuotantoon on syntynyt uusia keinoja, kuten lämpöpumput. Myös sähköenergiamarkkinassa on tapahtunut muutos. Nyt Suomi on osa yhteistä pohjoismaista, jopa yhteiseurooppalaista sähkömarkkinaa. Tämän myötä myös säätövoiman tarve on muuttunut. Tänäpäin myös säätövoima jaetaan osaksi kansainvälistä markkinaa. Sodan jälkeisestä kotimaisesta Kemijoen sähköstä on tullut osa kansainvälistä taloutta. Entinen säätövoima myydään nyt kansainvälisille markkinoille osaksi valtavaa kokonaisuutta.
10. Sähkömarkkinoiden kansainvälisyys näkyy myös sähkötuottajien tavassa käyttää voimalaitoksiaan. Ne reagoivat enenevässä määrin kansainvälisen kysynnän vaihteluihin. Tämä on aiheuttanut uudenlaista katkokäyttöä voimaloihin. Tämä on tilastoitu hyvin Isohaaran kalatiellä. Vuoden 2020 vaelluskalojen nousukauden ajasta Isohaaran voimalat olivat kokonaan suljettuna 42% ajasta. Isohaaran ja Vallitun saaren voimalaitoksilla oli yhtä aikaa tai eri aikaa olevia käyttökatkoksia vuoden 2020 vaelluskalojen nousukauden aikana yhteensä 126 kertaa, keskimääräisen katkoajan ollessa noin 4,4–5,8 tuntia/kerta. Katkokäytöstä on muodostunut merkittävä haitta vastavirrasta eläville vaelluskaloille. Lohijokitiimi ry nimeää katkokäytön ensimmäiseksi Isohaaran teknisen ja muutenkin toimintateholtaan huonon kalatien toimintaa häiritseväksi tekijäksi. Nousuun pyrkivät kalat katoavat meren suuntaan käyttökatkoon alkaessa ja palaavat takaisin virran avautuessa. Jokiekosysteemiä sekoittava katkokäyttö on kiellettävä ja kielto on kirjattava voimalaitosten lupiin.
11. Yleinen mielipide on muuttunut. Kemijoen nykyinen eliöstön kannalta surkea ja lain vastainen tila ei enää nauti kansalaisten hyväksyntää. Tilannetta paheksutaan laajasti maassamme ja sen ulkopuolella. Tästä hyvänä indikaationa on lisääntynyt tilannetta kritikoiva julkinen keskustelu, parannusta kaipaava erittäin aktiivinen sosiaalisen median mielenkiinto, epäkohdan saama runsas palstatila perinteisessä mediassa sekä lisääntynyt tutkimusaktiivisuus. Kansaa kaipaava ja osa vaatii elvytystä padottujen jokien ahdinkoon.
12. Yhteiskunta on alkanut toimia toisin. Esimerkiksi Metsähallitus on vienyt käytäntönsä hallitusohjelman kirjauksia luetellen ajankohtaista ja uusia toimintamalleja: Edistetään kalastusmatkailun kehittymistä erityisesti valtion vesialueilla sekä sen aluetaloudellisten vaikutusten kasvua. Kehitetään kalastusmatkailua kestävästi. Jatketaan luontaisen kierron palauttamista vaelluskalavesistöihin. Puretaan vaellusesteitä ja kunnostetaan kalojen lisääntymisalueita. Toteutetaan vaelluskalahankkeita laajalla yhteistyöllä. Edistetään luonto- ja ympäristökasvatusta. Panostetaan kalavesien hyvään hoitoon turvaamalla vesistöjen kunnostushankkeiden rahoitus sekä kalastonhoitomaksujen riittävä maksukertymä. Tätä toimintaa se toteuttaa myös Kemijoen vesistön alueella.
13. Suomi on sitoutunut EU:n luonnon monimuotoisuus -direktiiviin. Euroopan komissio julkaisi 20.5.2020 uuden biodiversiteettistrategian, joka tähtää luonnon monimuotoisuuden heikkenemisen pysäyttämiseen vuoteen 2030 mennessä.
14. Suomi on sitoutunut YK:n biodiversiteettisopimukseen. Pääministeri Sanna Marinin hallitusohjelmassa veloitetaan valtion viranomaisia ja lupaviranomaisia sekä Suomessa toimivia yhtiöitä toimimaan tavalla, että: ”Pysäytetään luonnon monimuotoisuuden heikkeneminen Suomessa. Suomi saavuttaa YK:n biodiversiteettisopimuksen tavoitteet.”

Mikään ei oikeuta Kemijoen nykyistä autioitettua tilaa.

Suomen lakiin, EU:n vesipuitedirektiiviin, Suomen nykyiseen hallitusohjelmaan, kansallisiin ja kansainvälisiin sopimuksiin, sitoumuksiin, julistuksiin ja strategioihin perustuen velvoitteita on muutettava.

Mahtavan Kemijoen valtavan kokoiseen vesistöön on avattava mereltä latvavesien lisääntymisalueille ekologisen jatkumon takaava vaellusyhteys, jossa on jatkuva ja riittävä, lupaehtoihin kirjattu ekologinen ympäristövirtaama. Vaelluskalojen luontaisesti lisääntyvät kannat on palautettava.

Voimalaitospadot on ohitettava luonnonmukaisilla, kaikille kaloille ja eliöille toimivilla ohitusuomilla.

Alkuperäiset kosket on kunnostettava, muuttuneisuus on kompensoitava – lohijoki on palautettava lohijokeksi. Toimet on ulotettava koko vesistöön ja ne on aloitettava heti ja saatettava loppuun ripeämmin kuin viranomaisen esittää. Villilohi ry vaatii, että voimalaitosten omistajat ovat saattaneet vireille ensimmäiset ohitusuomien rakentamisluvat ja luvat aloittaa niiden rakentaminen ennen päätöksen lainvoimaiseksi tuloa vuoden 2022 aikana. Kaikille ohitusuomille rakentamisluvat sekä luvat aloittaa niiden rakentaminen ennen päätöksen lainvoimaiseksi tuloa on saatettu vireille viimeistään vuoden 2026 loppuun mennessä.

Kaikki Kemijoen pääuoman ohitusuomat on saatettava valmiiksi vuoteen 2027 loppuun mennessä. Kitisessä olevien patojen ohitusuomien on oltava valmiit vuoden 2033 loppuun mennessä.

Lisäksi Kemijoen suun joki- ja merialueen kalastus on järjestettävä uudelleen, kuten tässä dokumentissa on kuvattu.

Jokialueella kalastavien tarpeet on huomioitava ja kalastuskokoisten lohien ja taimenien istuttamisia koko vesistön alueelle on tehtävä riittävästi.

Vain näiden toimien myötä sähkön tuottaminen Kemijoella voi nauttia yhteiskunnan hyväksyntää.

Villilohi ry kannattaa esittämiensä muutosten myötä Lapin Ely-keskusken hakemusta

Villilohi ry on jättänyt muistutuksen asiassa: Kemijoen ja Raudanjoen voimalaitosten kalatalousvelvoitteiden muuttaminen, Kemi, Keminmaa, Kemijärvi, Tervola ja Rovaniemi. dnro PSAVI/932/2017. Tämän muistutuksen sisältö on huomioitava kannanottona nyt kyseessä olevaan vesienhoitosuunnitelmaluonnokseen.²⁶

Villilohi – yhteistyöverkosto
vaelluskalojen puolesta ry.
Y-tunnus: 3060368-9

MUISTUTUS

Muistutuksen asiamies:

Mika Suutari-Jääskö
Vanamonkuja 3
04300 TUUSULA
040 5065464
suutarijaasko@gmail.com

21.4.2021

Pohjois-Suomen aluehallintovirasto. kirjaamo.pohjois@avi.fi

Lapin elinkeino-, liikenne- ja ympäristökeskus.
Kemijoen ja Raudanjoen voimalaitosten kalatalousvelvoitteiden
muuttaminen, Kemi, Keminmaa, Kemijärvi, Tervola ja Rovaniemi. dnro
PSAVI/932/2017.

MUISTUTUS LAPIN ELY - KESKUSKEN HAKEMAAN MUUTOKSEEN KEMIJOEN KALATALOUSVELVOITTEISIIN LIITTYEN

Villilohi – yhteistyöverkosto vaelluskalojen puolesta ry on valtakunnallinen ympäristöjärjestö, jolla on asianosaisuus kyseessä olevaan asiaan.

Olosuhteet ovat muuttuneet ja on perusteltu tarve muuttaa Kemijoen kalatalousvelvoitteet. Tämä on vesilain mukaista. Viranomaisen on oikeassa lähtiessään asiassa liikkeelle. Sen esittämät muutokset eivät kuitenkaan ole riittäviä, eivätkä riittävän ripeitä. On kyettävä parempaan, koko vesistöä koskevaan ja selvästi ripeämpään muutokseen. Myös EU:n Komissio kirittää Suomea tässä (SWD 2019.46 FINAL).

Ensimmäisessä vaiheessa, eli heti, on avattava vaellusyhteys mereltä Kemijoen pääuomaa pitkin aina Pelkosenniemenle ja Ylä-Kemijoelle saakka. Viranomaisen esittämässä toisessa vaiheessa on avattava vaellusyhteys Kitiseen, sen latvoille

²⁶ Villilohi ry. Muistutus asiassa: Kemijoen ja Raudanjoen voimalaitosten kalatalousvelvoitteiden muuttaminen, Kemi, Keminmaa, Kemijärvi, Tervola ja Rovaniemi. dnro PSAVI/932/2017. 2021

saakka. Kemijoen osalta mitään toimia ei tule jättää mainittuun toiseen vaiheeseen, vaan kaikki Kemijoen ja Ounasjoen elvyttävät toimet on aloitettava heti, viiveettä.

Muuttuneiden olosuhteiden tärkeimpiä tunnusmerkkejä ovat:

- 1. On tullut uutta tietoa patoamisen kalataloudellisista vaikutuksista. Aiheutettu ekologinen vahinko on ollut aiemmin oletettua merkittävästi suurempi, jopa 7-kertainen.²⁷ Lisääntynyt tieto on muuttunut olosuhde.*
- 2. Koko Kemijoen sulkeminen ja Itämeren lohen eristäminen valtavista luontaisista poikastuotantoalueista vahingoitti silloin koko kantaa. Nyt tiedetään, että Lohi on tullut uhanalaiseksi / erittäin uhanalaisesti Itämerellä ja globaalisti.²⁸ Sama koskee monia muita vaelluskalalajeja, kuten taimen, siika ja nahkiainen. Näissä muuttuneissa olosuhteissa on kestänyt pitää yli 51 000km² kokoista luontaista lisääntymisaluetta suljettuna. Se on myös EU:n vesipuitedirektiivin vastaista.*
- 3. Koko Kemijoen sulkeminen patoamalla ja asettamalla eliöstö todellisen sukupuuttouhan alle aiheutettiin myös valtava yhteiskunnallinen vahinko. Patoamisen vaikutuksia väestöön ja elinkeinoihin ei selvitetty etukäteen ja erittäin huonosti myös jälkikäteen. Aihe oli vaiettu vuosikymmeniä. Vasta 2000- luvulla on saatu aiheesta tietoa.^{29,30} Tästä syystä on ryhdyttävä välittömästi jokea elvyttäviin toimiin. Se elvyttää myös inhimillistä vahinkoa ja elinkeinoelämään syntyneitä haittaa. Olosuhteet elinkeinoelämässä ovat muuttuneet siten, että perinteisen elintarviketuotantoon liittyvän kalastamisen rinnalle on tullut jatkuvasti kasvava elämysmatkailu³³. Samaan aikaan matkailusta on tullut aina vain merkittävämpi osa yhteiskunnan elinvoimaa. Elintarviketuotantoon liittyvän kalastuksen asema voidaan nähdä kansallisen elintarvikehuoltovarmuuden osalta keskeisempänä, muun elintarviketuotannon vähentyessä.*
- 4. Kituvan Kemijoen heikot ja vapaaehtoiset elvytystoimet ovat tuottaneet tulosta. Kuolleeksi luultu ja väitettykin joki näyttää sittenkin orastavia elon merkkejä. Kemijoen Isohaaraan nousee rasvaevällisiä nousuun pyrkiviä lohia ja taimenia.³¹ Tätä on pidettävä merkinä edelleen olemassa olevasta poikastuotannosta ja/tai ylisirtojen, pienpoikasistustusten ja mätirasia-laittojen onnistumisesta. On ryhdyttävä välittömiin elvyttäviin toimiin äärimmäisen herkin ja erittäin uhanalaisen elämän varjelemiseksi.*
- 5. Lainsäädäntö ja oikeuden käyttö on muuttunut. Vuonna 2000 voimaan tullut vesipuitedirektiivi on muuttunut viimeistään vuonna 2019 Korkeimman hallinto-oikeuden päätöksellä KHO 2019:166 myös suomalaisia viranomaisia ja tuomioistuimia sitovaksi laiksi. Vesipuitedirektiivi vaatii jatkuvaan ja riittävään ympäristövirtaamaan perustuvan ekologisen jatkumon mahdollistavan vaellusyhteyden avaamista padottuihin jokiin, erityisesti Kemijokeen.*
- 6. Suomen uusi kalastuslaki 2015 on muuttunut olosuhde. Ensimmäisessä pykälässään se lausuu: ”Tämän lain tarkoituksena on parhaaseen käytettävissä olevaan tietoon perustuen järjestää kalavarojen ekologisesti, taloudellisesti ja sosiaalisesti kestävä käyttö ja hoito siten, että turvataan kalavarojen kestävä ja monipuolinen tuotto, kalakantojen luontainen elinkierto sekä kalavarojen ja muun vesiluonnon monimuotoisuus ja suojeleu.” Tämä täytyy toteuttaa nyt Kemijoen vesistössä.*
- 7. Kemijoki on valjastettu aikana, jolloin Suomi oli sodasta ja väkivallasta toipuva yhteiskunta. Täällä oli voimassa monenlaisia sodasta johtuvia poikkeuslakia. Tässä ilmapiirissä ovat syntyneet myös voimailaitosluvat ja niihin*

²⁷ Marttila, Maare ym. (toim.). Rakennettujen jokien kalataloudelle aiheutuneet vahingot ja kalatalousvelvoitteet. RKTL:n työraportteja 6/2014. Riista- ja kalatalouden tutkimuslaitos. Helsinki. 2014.

²⁸ Maa- ja metsätalousministeriö. <https://mmm.fi/vaelluskalat>

²⁹ Alaniska, Kari. kalojen kuninkaan tie sukupuuttoon – Kemijoen voimailaitosrakentaminen ja vaelluskalaksymys 1943-1964. Väitöskirja. Oulun Yliopisto. 2013.

³⁰ Autti, Outi. Valtavirta muutoksessa – vesivoima ja paikalliset Kemijoen. Väitöskirja. Oulun yliopisto. 2013. ³³ Tenojen lohien kalastuksen taloudellinen merkitys Utsjoen kunnassa. Luonnonvarakeskus. 2018.

<https://www.luke.fi/projektit/lohita/>

³¹ Viitala, Jukka. Raportti Isohaaran kalateiden käytöstä ja hoidosta sekä kehittämisestä syntyneistä kustannuksista v. 2020. Lohijokitiimi. 2021.

- liittyvät velvoitteet. Ne eivät enää ole tätä päivää. Nyt olemme vakaa länsimainen demokratia, jolla on vakaat taloudelliset ja globaalit suhteet, myös kauppasuhteet. Olemme eläneet normaaliaikoja jo pitkään, vuosikymmeniä. On aika huomioida tämä myös Kemijoen kohdalla. Luvat ja velvoitteet on päivitettävä.
8. Kemijoen uittotoiminta on loppunut ja sen jälkiä on kunnostettu jo vuosia. Ränneiksi avattuja uomia ja koskia on ennallistettu. Toimet ovat kohdistuneet Kemijoen ja Ounasjoen pääuomaan sekä sivujokiin. Molemmissa on toteutettu myös poikastuotantoalueiden kunnostamisia. Kemijoen uittoyhdistys lakkautetaan, kun se on suorittanut kaikki kunnostusvelvoitteensa loppuun. Tämä on selvä muutos olosuhteissa. Uiton päätyminen ja sitä seuranneet kunnostukset ja ennallistamiset ovat lisänneet joen elinolosuhdepotentiaalia vaelluskaloille ja muille eliöille – luonnollisesti lisääntyvän vaelluskalakannan elinmahdollisuudet Kemijoen vesistöissä ovat parantuneet. Vaellusyhteys on avattava, luonnollisen lisääntymisen on sallittava kehittyä. Olosuhteet ovat muuttuneet.
 9. Muutokset energiataloudessa ovat synnyttäneet uudet olosuhteet. Teollisuuden laitospohjainen energiaintensivisyys on vähentynyt. Uusia sähköntuotantotapoja on syntynyt, kuten aurinkovoima. Lämmöntuotantoon on syntynyt uusia keinoja, kuten lämpöpumput. Myös sähköenergiamarkkinassa on tapahtunut muutos. Nyt Suomi on osa yhteistä pohjoismaista, jopa yhteiseurooppalaista sähkömarkkinaa. Tämän myötä myös säätövoiman tarve on muuttunut. Tänäpäivänä myös säätövoima jaetaan osaksi kansainvälistä markkinaa. Sodan jälkeisestä kotimaisesta Kemijoen sähköstä on tullut osa kansainvälistä taloutta. Entinen säätövoima myydään nyt kansainvälisille markkinoille osaksi valtavaa kokonaisuutta.
 10. Sähkömarkkinoiden kansainvälisyys näkyy myös sähköntuottajien tavassa käyttää voimaloitaan. Ne reagoivat enenevässä määrin kansainvälisen kysynnän vaihteluihin. Tämä on aiheuttaa uudenlaista katkokäyttöä voimaloihin. Tämä on tilastoitu hyvin Isohaaran kalatiellä. Vuoden 2020 vaelluskalojen nousukauden ajasta Isohaaran voimalat olivat kokonaan suljettuna 42% ajasta. Isohaaran ja Vallitun saaren voimalaitoksilla oli yhtä aikaa tai eri aikaan olevia käyttökatkoksia vuoden 2020 vaelluskalojen nousukauden aikana yhteensä 126 kertaa, keskimääräisen katkoajan ollessa noin 4,4–5,8 tuntia/kerta. Katkokäytöstä on muodostunut merkittävä haitta vastavirrasta eläville vaelluskaloille. Lohijokitiimi ry nimeää katkokäytön ensimmäiseksi Isohaaran teknisen ja muutenkin toimintatoltaan huonon kalatien toimintaa häiritseväksi tekijäksi. Nouseen pyrkivät kalat katoavat meren suuntaan käyttökätkön alkaessa ja palaavat takaisin virran avautuessa.³² Jokiekosysteemiä sekoittava katkokäyttö on kiellettävä ja kieltä on kirjattava voimalaitosten lupiin.
 11. Yleinen mielipide on muuttunut. Kemijoen nykyinen eliöstön kannalta surkea ja lain vastainen tila ei enää nauti kansalaisten hyväksyntää. Tilannetta paheksutaan laajasti maassamme ja sen ulkopuolella. Tästä hyvänä indikaationa on lisääntynyt tilannetta kritikoiva julkinen keskustelu, parannusta kaipaava erittäin aktiivinen sosiaalisen median mielenkiinto, epäkohdan saama runsas palstatila perinteisessä mediassa sekä lisääntynyt tutkimusaktiivisuus. Kansa kaipaa ja osa vaatii elvytystä padottujen jokien ahdinkoon.
 12. Yhteiskunta on alkanut toimia toisin. Esimerkiksi Metsähallitus on vienyt käytäntönsä hallitusohjelman kirjauksia luetellen ajankohtaista ja uusia toimintamalleja:
Edistetään kalastusmatkailun kehittymistä erityisesti valtion vesialueilla sekä sen aluetaloudellisten vaikutusten kasvua. Kehitetään kalastusmatkailua kestävästi. Jatketaan luontaisen kierron palauttamista vaelluskalavesistöihin. Puretaan vaellusesteitä ja kunnostetaan kalojen lisääntymisalueita. Toteutetaan vaelluskalahankkeita laajalla yhteistyöllä. Edistetään luonto- ja ympäristökasvatusta. Panostetaan kalavesien hyvään hoitoon turvaamalla vesistöjen kunnostushankkeiden rahoitus sekä kalastonhoitomaksujen riittävä maksukertymä. Tätä toimintaa se toteuttaa myös Kemijoen vesistön alueella.
 13. Suomi on sitoutunut EU:n luonnon monimuotoisuus -direktiiviin. Euroopan komissio julkaisi 20.5.2020 uuden biodiversiteettistrategian, joka tähtää luonnon monimuotoisuuden heikkenemisen pysäyttämiseen vuoteen 2030 mennessä.
 14. Suomi on sitoutunut YK:n biodiversiteettisopimukseen. Pääministeri Sanna Marinin hallitusohjelmassa veloitetaan valtion viranomaisia ja lupaviranomaisia sekä Suomessa toimivia yhtiöitä toimimaan tavalla, että:

³² Viitala, Jukka. Raportti Isohaaran kalateiden käytöstä ja hoidosta sekä kehittämisestä syntyneistä kustannuksista v. 2020. Lohijokitiimi. 2021.

”Pysäytetään luonnon monimuotoisuuden heikkeneminen Suomessa. Suomi saavuttaa YK:n biodiversiteettisopimuksen tavoitteet.”

*Kalatalousvelvoitteiden tarkistamisessa on varmistuttava, että **kaikki** toteutettavissa olevat toimenpiteet patoamisesta aiheutuneiden vahinkojen lieventämiseksi toteutetaan. On ryhdyttävä kunnostaviin ja elvyttäviin toimiin sekä muutettava patojen lupaehtoja. Näin on varmistettava pääseminen parhaaseen mahdolliseen ekologiseen jatkumoon, erityisesti eläimistön vaelluksen, sopivien kutemis- ja lisääntymisalueiden kannalta. Kalatalousvelvoitteiden tarkistamisessa on huomioitava luonnon monimuotoisuuden vaateet ja myös jokivarren ihmisten tarpeet. Nykyiset velvoitteet ovat jättäneet joen alkuperäisen ja ikiaikaisen tärkeimmän käyttömuodon, kalastuksen ja virkistyksen, kokonaan huomioimatta. Tämä on korjattava. Velvoitteita tarkistettaessa on huolehdittava maakuntien ja kuntien tulevaisuudesta ja niiden elinvoimasta, yritystoiminnan vireydestä etenkin matkailu- ja palvelualoilla, jokiluonnon virkistyskäytöstä, Lapin ympärivuotisesta matkailusta. Tämän toteuttamiseksi luonnollisesti lisääntyvä vaelluskalakanta on palautettava.*

Kemijoen ikiaikainen ja alkuperäinen tärkein käyttömuoto on kalastus ja virkistys. Kyseenalaisin keinoin perustettu keinoitekoinen alennustila ei saa määritellä Kemijoen koko olemassaoloa. Sähköä on kyettävä tuottamaan elinvoimaisessa virtavesiympäristössä, monimuotoisessa lohijoessa.

Kalatalousvelvoitteet on saatettava vastaamaan EU:n vesipuitedirektiivin kirjainta ja henkeä. Kalatalousvelvoitteissa on huomioitava tarve joen monimuotoisuuden elvyttämiseksi. Vesipuitedirektiivin keskeisin viesti kansalliselle lainlaatijalle, viranomaiselle, tuomioistuimille ja tietysti Suomen kansalaisille, on se, että vesistöjen tilaa ei saa heikentää. Ja jos vesistön tila on aiemmista tapahtumista johtuen heikentynyt, niin vesistön tilaa on parannettava. Se on saatettava hyvään tilaan. EU:n vesipuitedirektiivi on myös suomalaisia viranomaisia ja tuomioistuimia sitovaa lainsäädäntöä.

Ekologinen jatkumon mahdollistava vaellusyhteys

Villilohi ry vaatii, että kalatalousvelvoitteita koko Kemijoen vesistössä muutetaan siten, että vaelluskalojen ja muiden eliöiden ylä- ja alavirran suuntaan toimiva vaellusyhteys mereltä vesistön latvaosille avataan ja ekologinen jatkumo taataan luvanhaltijoiden kustantamana ja ylläpitämänä. Luvanhaltijoiden tulee luovuttaa maksutta ohitusuomiin tarvittava vesi.

Toimet Kemijoen vesistön elvyttämiseksi on aloitettava heti ja on edettävä ripeästi kohti valmista lopputulosta. Villilohi ry vetoaa viranomaisiin ja luvanhaltijoihin – on tehtävä kaikki toteutettavissa oleva.

Luonnonmukaisten ohitusuomien toimivuus

Villilohi ry vaatii, että ohitusuomat on toteutettava Kemijoen kaikilla padoilla luonnonmukaisina, kaikille lajeille sopivina. Niiden toiminnalle on asetettava patokohtaiset kalojen toimintatehokkuutta kuvaavat läpäisyprosentit, jotka noudattavat kaikilla padoilla viranomaisen hakemuksessaan esittämää suuruusluokkaa. Ohitusuomia ja voimalaitoksia on käytettävä niin, että niiden alapuolelle tulevista lohista vähintään 90 % nousee neljän toisiaan seuraavan padon yläpuolelle ja vähintään 60 % viiden toisiaan seuraavan padon osalta selviytyy alaspäin tapahtuvassa vaelluksessa.

Ohitusuomien tehokkuuden on aina oltava riittävä takaamaan luonnollisesti lisääntyvien vaelluskalakantojen elämän edellytykset. Tehokkuus on varmistettava kaikin käytettävissä olevin keinoin. Vaellusyhteyden on oltava avoinna aina ja toimittava kaikissa vesiolosuhteissa. Toiminnallinen tavoite kunkin padon kohdalla on saavutettava viidessä vuodessa siitä, kun ohitusuoman rakentaminen on aloitettu. Ohitusuomien toimintaa ja tehokkuutta on säännöllisesti ja jatkuvasti seurattava luvanhaltijan toimesta, mikäli annetut kriteerit ei täyty on sen alettava kustannuksellaan välittömästi

Sivu 34 / 38

korjaaviin toimiin tehokkuuden viiveettömäksi saavuttamiseksi. Ekologinen yhteys toteutetaan kullakin padolla vähintään yhdellä, tarvittaessa useammalla ohitusuomalla. Kullakin ohitusuomalla käytettävän virtaamaan on oltava vähintään 20 m³/s ja kunkin padon kohdalla kokonaisuudessaan aina vähintään 6,25 % joen keskivirtaamasta (556m³/s).

Toimet Kemijoen vesistön elvyttämiseksi on aloitettava heti ja on edettävä ripeästi kohti valmista lopputulosta. Villilohi ry vetoaa viranomaisiin ja luvanhaltijoihin – on tehtävä kaikki toteutettavissa oleva.

Ekologinen ympäristövirtaama

Villilohi ry vaatii, että padotussa vesistöissä on taattava jatkuva ja riittävä ekologinen ympäristövirtaama. Sillä tarkoitetaan, että virran on aina oltava olemassa ja heikoimmillaankin virtavesiluonnon ja -lajiston kannalta riittävä. Virtausta ei saa muutella tai pysäyttää jokiluonnon elinolosuhteita häiritsevästi. Ekologinen ympäristövirtaama virtausmäärineen ja muine edellytyksineen tulee määritellä patokohtaisesti niiden lupiin. Tämä vaatimus koskee kaikilta osin myös ohitusuomien virtaamia.

Toimet Kemijoen vesistön elvyttämiseksi on aloitettava heti ja on edettävä ripeästi kohti valmista lopputulosta. Villilohi ry vetoaa viranomaisiin ja luvanhaltijoihin – on tehtävä kaikki toteutettavissa oleva.

Ekologinen kompensatio

Villilohi ry vaatii, että joen ekologiaa tuhoava lisärakentaminen on estettävä. Sierilän voimalaitosta ei pidä rakentaa, se olisi merkittävä ekologinen haitta. Vesipuitedirektiivi kieltää vesimuodostuman tilan heikentämisen. Voimalan olemassaolo tekisi pysyvästi näin. Sen rakentaminen aiheuttaisi pitkäaikaiset ja laaja-alaiset vauriot myös alapuoliseen vesistöön ja Ounasjokeen yhteydessä olevaan ekologiseen jatkumoon. Tilan heikkenemistä aiheuttaisi mm. nousseet elohopeapitoisuudet ja muut veden epäpuhtaudet.

Villilohi ry vaatii, että luontaista lisääntymistä on elvytettävä koko vesistön alueella, myös jokien rakennetuilla osuuksilla. Tuhoutuneita kutualueita on kunnostettava. Elvytystoimissa on huolehdittava myös ekologisesta kompensatiosta. Sillä tarkoitetaan, että on luotava korvaavia olosuhteita tuhoutuneiden lisääntymis- ja elinpaikkojen tilalle. Näitä varten patoja ohittaviin uomiin on luotava habitaatteja eli elinympäristöjä. Ohittaminen on tästä syystä toteutettava luonnonmukaisilla ohitusuomilla. Samasta syystä kaikki vanhat jokiuomat on kunnostettava ja vesitettävä lisääntymisalueiksi. Tuhon kohteena olleen vesistön kompensatiota ei tule kohdistaa muihin vesistöihin, vaan se on toteutettava siinä vesistössä, jossa tuho on aiheutettu. Ekologisen kompensatian on oltava joen alkuperäiseen potentiaaliin nähden laadullisesti ja määrällisesti riittävä ja korvaavaa.

Villilohi ry vaatii, että vaelluskalojen ja muiden virtavesieliöiden tarvitsemat elin- ja lisääntymisalueet soraikkoineen koko vesistössä on tarkistettava ja kunnostettava, aina jokien latvaosia myöten, jotta puitteet luonnolliselle lisääntymiselle on olemassa. Patoaminen on vakavasti heikentänyt elämän mahdollisuuksia myös patojen yläpuolisilla vesistöosuuksilla, kalojen luontainen lisääntyminen on estynyt ja paras geeniperimä on kadonnut. Raakkukannat ovat tulleet erittäin uhanalaisiksi.

Toimet Kemijoen vesistön elvyttämiseksi on aloitettava heti ja on edettävä ripeästi kohti valmista lopputulosta. Villilohi ry vetoaa viranomaisiin ja luvanhaltijoihin – on tehtävä kaikki toteutettavissa oleva.

Kantoja elvyttävät istutukset

Villilohi ry vaatii, että Vaelluskalojen leimautumista ja nousuhalukkuutta jokiin on tuettava. On suoritettava massiivisia aikuisten kalojen ylisiirtoja, jotka on kohdistettava pääasiassa latva- ja sivuvesille Ounasjoella ja Ylä-Kemijoella. Kalojen ylisiirtoa varten luvanhaltijoiden tulee suunnitella ja toteuttaa tarkoituksenmukaiset laitteet, joiden avulla minimoidaan ylisiirrosta aiheutuva haitta kalateiden toiminnalle ja ylisiirrettävien kalojen kunnolle. Kalastaminen terminaalialueella on kiellettyä. Voimaloiden katkokäyttö on lopetettava. Nämä molemmat toimet heikentävät nousuun pyrkivien kalojen kuntoa. Ylisiirtojen onnistuminen on taattava.

Ounasjoen ja Ylä-Kemin latvavesille on sijoitettava kalakasvattamoita, joilla tuotettujen poikasten istutuksia vesistöön erityisesti on toteutettava. Myös kuturasia- ja pienpoikaslaittoja on toteutettava elvyttämään luontaista lisääntymistä kaikilla latvavesillä, luontaiset kannat huomioiden. Luvanhaltijoita on velvoitettava tekemään, jatkamaan ja uudestaan aloittamaan näitä toimia niin kauan, kunnes luonnollisesti lisääntyvän kannan pysyvä ja kestävä olemassaolo sitä vaatii. Kaikki alkuperäiset vaelluskalalajit on sisällytettävä istutettavien joukkoon.

Viranomaisen hakemuksessa mainitut ylisiirto-, istutus- ja laittomäärät ovat riittämättömät suhteutettuna Kemijoen vesistön valtavaan kokoon ja aiheutettuun vahinkoon nähden. Määrät on aluksi vähintään 10 - kertaistettava. Istutuksilla ei voi korvata luonnonmukaisia ohitusuomia – on tähdättävä luonnollisesti lisääntyviin kantoihin. Merelle, jokisuistoon ja patoaltaisiin tehtäviä istutuksia emme pidä toimivina.

Elvyttävät istuttamiset ja laitot on aloitettava heti.

Toimet Kemijoen vesistön elvyttämiseksi on aloitettava heti ja on edettävä ripeästi kohti valmista lopputulosta. Villilohi ry vetoaa viranomaisiin ja luvanhaltijoihin – on tehtävä kaikki toteutettavissa oleva.

Kalastuskokoisten kalojen istutukset

Villilohi ry vaatii joella kalastavien ja virkistäytyvien tarpeiden huomioimista. Yleisen hyväksyttävyyden, ikaikaisen ja alkuperäisen tärkeän käyttötarkoituksen vuoksi kalastuskokoisten rasvaeväleikattujen lohien ja taimenten istutuksia on suoritettava. Nämä istutukset on mitoitettava vastaamaan jokikalastajien tarpeita ja korvaamaan haitallisia ja potentiaalisesti haitallisia vieraslajeja ja virtaveteen muuten kuulumattomia lajeja. Arvoltaan istutusten on oltava vähintään 7-kertaisia viranomaisen hakemuksessaan esittämään nähden.

Näitä virkistyskalaistutuksia on jatkettava ja yllä pidettävä, kunnes joki kykenee riittävään luonnolliseen poikastuotantoon. Nämä toimet ovat tärkeitä yleisen yhteiskunnallisen hyväksyttävyyden, tärkeän käyttömuodon ja jokivarren elävään vaelluskalavesistöön perustuvien elinkeinojen tarpeiden vuoksi. Vieraslajien ja virtavesiin sopimattomien lajien istuttamista ei tule tehdä. Kuha ei ole virtavesien kala.

Kalastuskokoisten kalojen istuttamiset on aloitettava heti.

Toimet Kemijoen vesistön elvyttämiseksi on aloitettava heti ja on edettävä ripeästi kohti valmista lopputulosta. Villilohi ry vetoaa viranomaisiin ja luvanhaltijoihin – on tehtävä kaikki toteutettavissa oleva.

Haitanaiheuttaja maksaa

Villilohi ry pitää tärkeänä, että kustannusten jaossa noudatetaan periaatetta, jossa vahingon aiheuttaja vastaa kustannuksista.

Luvat saatettava määräaikaisiksi

Villilohi ry vaatii, että voimaloiden toimintaa säätelevät luvat on asetettava määräaikaisiksi, maksimissaan 10-vuotisiksi. Luvitukseen on liitettävä velvoite ympäristövaikutusten arvioinnista.

Vaadittujen toimien aikataulu

Kaikki ennallistaminen ja luonnollisesti lisääntyvien kantojen palauttamiseen tähtäävä on aloitettava välittömästi.

Villilohi ry vaatii, että voimalaitosten omistajat ovat saattaneet vireille ensimmäiset ohitusuomien rakentamisluvat ja luvat aloittaa niiden rakentaminen ennen päätöksen lainvoimaiseksi tuloa vuoden 2022 aikana. Kaikille ohitusuomille rakentamisluvat sekä luvat aloittaa niiden rakentaminen ennen päätöksen lainvoimaiseksi tuloa on saatettu vireille viimeistään vuoden 2026 loppuun mennessä.

Kaikki Kemijoen pääuoman ohitusuomat on saatettava valmiiksi vuoteen 2027 loppuun mennessä. Kitissä olevien patojen ohitusuomien on oltava valmiit vuoden 2033 loppuun mennessä.

Lopuksi

Kalatalousvelvoitteiden uudistus on merkittävä käänne Kemijoen ekologisen tilan elvyttämisessä.

Toteamme, että Pohjois-Suomen aluehallintoviraston tulee hyväksyä Lapin Ely -keskuksen hakema muutos tässä muistutuksessa mainituin tarkennuksin.

Kaikille korjaaville toimille tulee asettaa selvä ja tiukka aikaraja ja merkittävä uhka sen noudattamatta jättämiselle. On tehtävä kaikki toteutettavissa oleva. Kemijoki on saatava kauttaaltaan hyvään tilaan vuoteen 2027 mennessä. Se on laki!

Vahingonaiheuttajan eli luvanhaltijoiden on korvattava aiheuttamansa vahinko. Vain tämä on kohtuullista.

Mikäli luvanhaltija ei tätä jonkin padon kohdalla edellä kuvatulla tavalla toteuta, on vaellusyhteys avattava kyseinen pato omistajansa kustannuksella purkamalla. Purkamisen seurauksena tehtävät ennallistamiset toteutetaan myös voimalaitoksen omistajan kustannuksella

Toimet Kemijoen vesistön elvyttämiseksi on aloitettava heti ja on edettävä ripeästi kohti valmista lopputulosta. Villilohi ry vetoaa viranomaisiin ja luvanhaltijoihin – on tehtävä kaikki toteutettavissa oleva.

Kalatalousvelvoitteen muuttaminen kaikilla Suomen padoilla

Villilohi ry vaatii, että kalaviranomaisen on käynnistettävä kalatalousvelvoitteen muutosprosessi kaikilla Suomen padoilla.

Patojen luvat on muutettava määräaikaisiksi ja sisällöltään sellaisiksi, että vesipuitedirektiivin vaatimukset vaellusyhteydestä ja ekologisesta jatkumosta toteutuu. On avattava vaellusyhteys patojen ohi mereltä jokien kutualueille luonnonmukaisia ohitusuomia pitkin. On palautettava luonnollisesti lisääntyvät vaelluskalakannan kaikkiin padottuihin vesistöihin Suomessa sekä elvyttää niiden virtavesieliöstö. Kaikista vesistöistä erikseen mainitaan Kemijoen, Iijoen, Kymijoen, Pyhäjoen, Perhonjoen, Siikajoen, Kokemäenjoen, Lapuanjoen, Porvoonjoen, Kalajoen, Kyrönjoen, Loimijoen, Karvianjoen, Oulujoen, Kiehimäjoen, Paimionjoen, Vantaanjoen, Lieksanjoen, Tengeliönjoen vesistöt sekä yhteistyössä Venäjän kanssa toteutettavista vesistöistä mainitaan erikseen Paatsjoen, Nuortti-Tuloman, Koutajoen, Vienan Kemin ja Koitajoen vesistöt.

Rovaniemellä 11.5. 2021

Mika Suutari-Jääskö
puheenjohtaja

Kari Kilpimaa
varapuheenjohtaja

Sami Myllymäki
hallituksen jäsen, sihteeri

Rauno Virta
hallituksen jäsen